



DISTRITO TETUÁN

PLAN DEL ARBOLADO VIARIO POR DISTRITO





DISTRITO TETUÁN

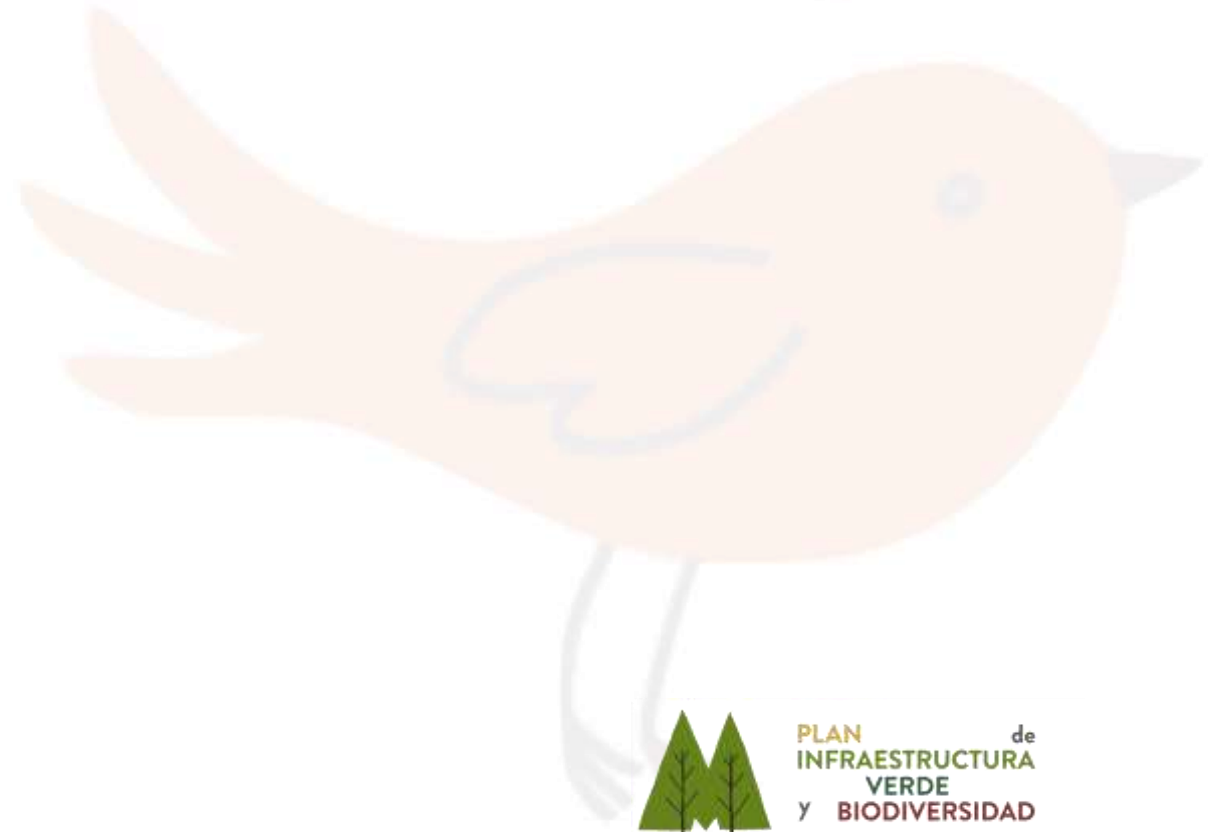
PLAN DEL ARBOLADO VIARIO POR DISTRITOS

1	INTRODUCCIÓN.....	4
1.1	ALCANCE DEL PLAN POR DISTRITOS DEL ARBOLADO VIARIO	4
1.2	CARACTERÍSTICAS GENERALES DEL DISTRITO TETUÁN.....	4
2	SITUACIÓN ACTUAL DEL ARBOLADO VIARIO DEL DISTRITO	6
2.1	COMPOSICIÓN Y ESTADO DEL ARBOLADO VIARIO.....	6
2.2	ENTORNO DEL ARBOLADO VIARIO.....	7
2.3	RESULTADOS MÁS RELEVANTES.....	7
3	FUNDAMENTOS DEL PLAN	10
3.1	MISIÓN, VISIÓN Y VALORES DEL PLAN.....	10
3.1.1	MISIÓN.....	10
3.1.2	VISIÓN.....	10
3.1.3	VALORES.....	10
3.2	RETOS DEL PLAN	11
3.3	OBJETIVOS ESTRATÉGICOS Y LÍNEAS DE ACCIÓN QUE AFECTAN DIRECTAMENTE EN EL ARBOLADO VIARIO.....	12
3.3.1	RETO 1: INFRAESTRUCTURA VERDE.....	12
3.3.2	RETO 2: SOSTENIBILIDAD Y LUCHA CAMBIO CLIMÁTICO	12
3.3.3	RETO 3: BIODIVERSIDAD.....	13
3.3.4	RETO 4: ESTÁNDARES DE CALIDAD EN LA GESTIÓN.....	13
3.3.5	RETO 5: PARTICIPACIÓN CIUDADANA.....	14
3.3.6	RETO 6: COMUNICACIÓN, DIVULGACIÓN Y CORRESPONSABILIDAD.....	15
3.3.7	RETO 7: ESTRUCTURA MUNICIPAL.....	15
3.3.8	RETO 8: REEQUILIBRIO DOTACIONAL.....	16
3.3.9	RETO 9: REORDENACIÓN DE USOS.....	16
3.3.10	RETO 10: SEGUIMIENTO DEL PLAN	17
4	ESTRUCTURA Y ORGANIZACIÓN DE LAS CALLES ARBOLADAS DEL DISTRITO	19
4.1	GENERALIDADES. PROPUESTA PARA LA CIUDAD DE MADRID	19
4.2	PROPUESTAS PARA EL DISTRITO.....	20
4.2.1	Propuesta de clasificación del arbolado viario.....	20
4.2.2	Propuesta de la RED ARCE en el distrito	22
5	PLAN DE ACCIONES	24
5.1	GENERALIDADES. PROPUESTA PARA LA CIUDAD DE MADRID	24
5.1.1	Modelo de arbolamiento del arbolado viario de la ciudad.....	24
5.1.2	Valoración del grado de adecuación del arbolado viario en las unidades de gestión	25
5.1.3	Identificación de las calles sin arbolado.....	27
5.1.4	Otras directrices y propuestas de mejora para el arbolado viario de los distritos	28
5.1.4.1	Esquema ciudad perfil transversal.....	28
5.1.4.2	Mejora en la calidad del suelo.....	28

5.1.4.3	Incremento de la red de goteo.....	29
5.1.5	Priorización de análisis e intervención en unidades de gestión	30
5.2	PROPUESTAS PARA EL DISTRITO	31
5.2.1	Adecuación del arbolado viario	31
5.2.2	Adecuación de Unidades de gestión	32
5.2.2.1	Adecuación Porte/Distancia.....	32
5.2.2.2	Adecuación Porte/Marco.....	33
5.2.2.3	Homogeneidad	34
5.2.3	Identificación de las calles sin arbolado	35
5.2.4	Otras propuestas para la mejora del arbolado viario.....	35
5.2.5	Prioridad de actuación en las unidades de gestión del distrito.....	37
	ANEXO I CALLES SIN ARBOLADO	39
	ANEXO II ADECUACIÓN PORTE/DISTANCIA A FACHADA.....	43
	ANEXO III ADECUACIÓN PORTE/MARCO DE PLANTACIÓN.....	45
	ANEXO IV HOMOGENEIDAD.....	47



INTRODUCCIÓN





1 INTRODUCCIÓN.

1.1 ALCANCE DEL PLAN POR DISTRITOS DEL ARBOLADO VIARIO

Los Planes por Distritos del Arbolado Viario pretenden llevar al arbolado viario a su estado óptimo bajo criterios de funcionalidad y sostenibilidad, teniendo en cuenta las variables ambientales y sociales estudiadas en el Plan de Infraestructura Verde y Biodiversidad de Madrid.

Para su elaboración se ha tenido en cuenta toda la información elaborada en la redacción del propio Plan, y presentada en los documentos de *Análisis y Diagnóstico* y *Bases y Directrices del Plan de Infraestructura Verde y Biodiversidad de Madrid*. Su principal objetivo es conseguir alcanzar la situación “ideal” del arbolado viario definida en esos documentos, mediante la aplicación de los objetivos estratégicos, las líneas de acción y las acciones concretas.

El Plan de Infraestructura Verde y Biodiversidad de Madrid establece diez retos que engloban una serie de objetivos estratégicos y líneas de acción que permitirán hacer tangible la implantación del mismo. Las líneas de acción se establecen como estrategias de orientación, organización y actuación y pueden estar relacionadas con uno o varios objetivos estratégicos. Dentro de ellas, se definen las que poseen un carácter general y otras más concretas, específicas de las zonas verdes o el arbolado viario. En este documento se detallan las que presentan una mayor relación con el arbolado viario del distrito.

Para ello, se describen inicialmente, en relación al arbolado viario, las características generales del distrito y su situación actual. A continuación se resumen los principios básicos del Plan que mayor relación presentan con el arbolado viario de la ciudad y del correspondiente distrito. Posteriormente se detalla la estructura general de las calles y el arbolado viario del distrito, así como las principales acciones a llevar a cabo en los años venideros, determinando a su vez las prioridades de intervención en las calles arboladas y no arboladas. De esta forma, en un único documento se presentan la información más relevante del Plan en relación al arbolado viario. En el anexo, se presentan las fichas con los datos obtenidos en el Análisis y Diagnóstico del Arbolado viario para el distrito y cada uno de los barrios integrantes del mismo.

1.2 CARACTERÍSTICAS GENERALES DEL DISTRITO TETUÁN

El distrito Tetuán, corresponde con una de las zonas de ensanche de la zona central, cuyo origen es un barrio de extrarradio en el Madrid de comienzos del siglo XX en el que tiene gran importancia en su desarrollo la ampliación que iba teniendo la línea 1 de metro más allá de Cuatro Caminos. En la actualidad, se trata de un distrito con una elevada densidad de población (en torno a los 30 mil habitantes por km²), lo que le confiere una elevada presión de uso.

El viario es significativo, principalmente por estar formado por calles estrechas e irregulares con edificios entre 4 y 6 alturas, dotando a este distrito de unas características muy peculiares en cuanto a su arbolado presente, si lo comparamos con el resto de los distritos pertenecientes a la almendra central salvo Centro.



Presencia de arbolado viario en el distrito



Barrios administrativos del distrito

El distrito presenta 6 barrios: Bellas Vistas, Cuatro Caminos, Castillejos, Almenara, Valdeacederas y Berruguete; los cuales muestran variaciones en su composición arbolada, tal y como iremos presentando a continuación.

Con carácter general, podemos decir que casi las dos terceras partes de las calles no presentan ejemplares arbolados, un 65 %. Aun así dentro del mismo podemos diferenciar entre el barrio de Cuatro Caminos y Castillejos que presentan por encima del 50 % de sus calles arboladas frente al barrio de Berruguete, que tan sólo presenta árboles en el 15 % de sus calles.



SITUACIÓN ACTUAL DEL ARBOLADO VIARIO DEL DISTRITO



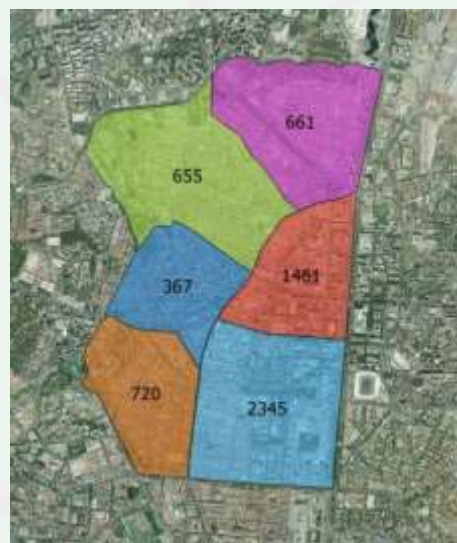
2 SITUACIÓN ACTUAL DEL ARBOLADO VIARIO DEL DISTRITO

2.1 COMPOSICIÓN Y ESTADO DEL ARBOLADO VIARIO

El distrito de Tetuán presenta un total de 6.209 posiciones arboladas, de las cuales el 90 % presentan árboles en la actualidad.

La especie más abundante es el plátano de paseo, *Platanus x hybrida*; que supone algo más del 46 % de los árboles del distrito.

Las 10 especies más abundantes alcanzan más del 90 % de la población arbolada, destacando la presencia de aligustre, *Ligustrum japonica*, y el olmo siberiano, *Ulmus pumila*. Las 3 especies juntas suponen casi el 65 % de los árboles. En total en el distrito se han encontrado 57 especies diferentes. Con todo esto podemos decir que la diversidad arbolada en el distrito resulta de las más bajas.



Nº de posiciones arboladas por barrio

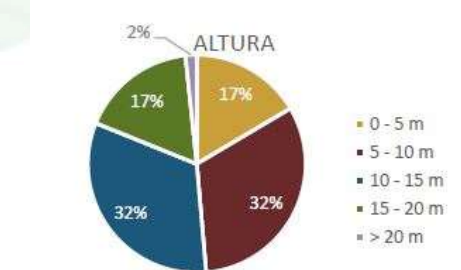


Presencia por barrio de la especie más representativa del distrito

Con carácter general podemos decir que la mayor parte de los árboles del distrito presenta un tamaño reducido, que según las especies más abundantes correspondería con árboles sometidos a podas por sus dimensiones, ya que más del 75 % presenta alturas inferiores a los 10 m y un perímetro superior a 60 cm el 50%.



Distribución de perímetros del arbolado en el distrito



Distribución de alturas en el distrito

Atendiendo a la edad del arbolado viario, podemos destacar que se trata de una población mayoritariamente madura, presentando un 75 % de arbolado. En los barrios de Almenara y Valdeacederas, este porcentaje baja en torno el 50%, siendo algo mayor el porcentaje de arbolado más joven.

Debido a las características del arbolado de las especies más representativas, destaca que más del 96 % de los ejemplares se encuentran adecuadamente estructurados. Asimismo podemos ver que tan solo el 3% de los ejemplares presenta una inclinación mayor a los 10 °. En ningún barrio del distrito presenta una inclinación ligeramente superior a la media.

Los árboles de los barrios presentan una vitalidad media con carácter general, presentando un valor medio de vitalidad media del 98 %.

Observando los defectos del arbolado del distrito podemos decir que los defectos más presentes son las maderas vistas en tronco y engrosamientos. La elevada presencia de ejemplares con madera vista en el tronco se debe principalmente a la gran presencia de arbolado en calzada, utilizado en bandas de aparcamiento de muchas calles.



Presencia de arbolado sin defectos



Localización del arbolado con defectos

El barrio que presenta mayor cantidad de árboles con algún tipo de defecto es Cuatro Caminos (66%) y en contraposición, el barrio que presenta un mayor porcentaje de arbolado sin defectos es Bellas Vistas (25%).



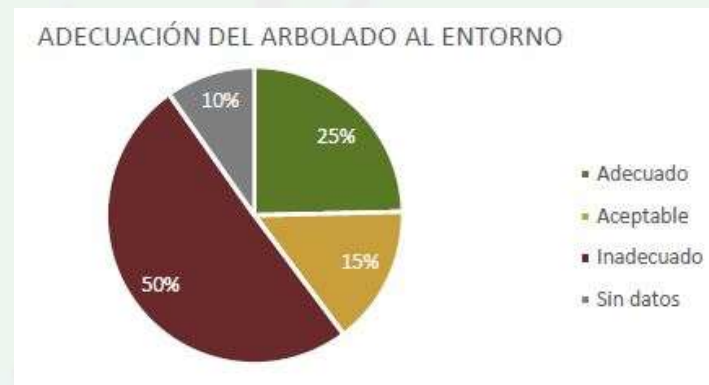
2.2 ENTORNO DEL ARBOLADO VIARIO

Uno de los aspectos más relevantes del arbolado viario en el distrito de Tetuán, que afecta en gran medida al estado del mismo, es que casi el 75 % de los árboles se encuentran ubicados en zonas de aparcamiento tanto en línea como en batería.

Como norma general podemos decir que la tipología de vial más abundante corresponde con calles con acera y banda de aparcamiento (en línea o en batería) y junto a edificios o viviendas, con casi el 75 % de las posiciones arboladas.

Atendiendo a la disposición del arbolado podemos destacar que el 50 % de los árboles presenta una distancia fachada inferior a los 3 m y un marco de plantación pequeño o muy pequeño en el que el 75 % de los ejemplares están plantados a distancias comprendidas a menos de 5 m.

Por ello, en el intento de realizar una primera adecuación del arbolado en función del porte arbolado y el espacio disponible para su desarrollo podemos decir que algo más de la mitad de la población arbolada del distrito no resulta adecuada.



Adecuación del arbolado al entorno



Calle tipo del distrito

Atendiendo a este aspecto podemos resaltar que destaca de forma positiva el barrio de Valdeacederas por presentar la categoría de "Adecuado" en el 25 % de sus ejemplares. En los barrios de Castillejos, Bellas Vistas y Berruguete, en torno al 60 % de los ejemplares presentan problemas de adecuación.

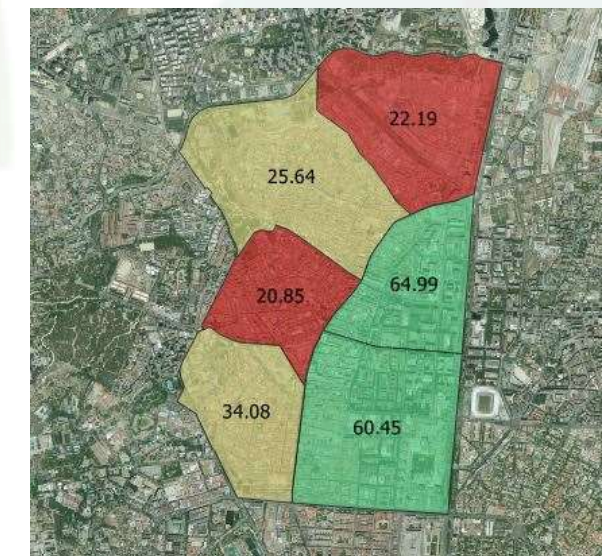
2.3 RESULTADOS MÁS RELEVANTES

El arbolado del distrito Tetuán resulta escaso en esta zona de la ciudad y resalta por una escasa diversidad con un elevado porcentaje de calles sin arbolado. La presencia de plátanos en vías principales y por la incorporación paulatina de especies de porte pequeño y mediano, más acorde con sus características urbanas en vías secundarias.

Atendiendo al ratio de "Número de árboles por cada 100 habitantes", el distrito se encuentra en parámetros muy inferiores a los deseados, incluso el "Número de árboles por Superficie de Unidad de gestión" se encuentra por debajo de los parámetros deseables para los ciudadanos. Destaca los barrios de Valdeacederas, Berruguete, Almenara y Bellas Vistas en el que el "Número de árboles por cada 100 habitantes" se encuentra por debajo del ratio mínimo deseable de 5 habitantes/100 árboles. También el parámetro de "Número de árboles por Superficie de Unidad de gestión" es inferior la media del distrito, esto se debe principalmente a que son barrios con una mayor población censada en el distrito, y presenta una disposición sus viales por las que las tipologías, anchos de acera y distancia a fachada no permiten la implantación de arbolado viario en un distrito que de por si cuenta con pocas y escasas zonas verdes.



Valores "Número de árboles por cada 100 habitantes"



Nº árboles/ superficie UG (ha)

Atendiendo a la categoría de Diversidad, tal y como hemos comentado en apartados anteriores, el distrito como conjunto debería tender a aumentar su diversidad específica en todos los barrios pues Almenara y Cuatro Caminos que es donde más diversidad hay apenas superan las 30 especies y muy principalmente en Berruguete en donde solo consta de 14 especies diferentes, y a disminuir la presencia del olmo en sus calles. Con estas medidas se podrá ir mejorando poco a poco los indicadores de este parámetro.



Destaca que la presencia de defectos en el arbolado, tanto en copa como en tronco y en base, en el distrito Centro es superior a la media de la ciudad. El barrio de Castillejos y Cuatro Caminos presenta alrededor del 45 % de arbolado con defectos en tronco, mientras que en Bellas Vistas es donde menos hay con solo un 18%. A nivel de defectos el barrio de Castillejos presenta ratios inferiores a la media del distrito en todos los aspectos.

Una vez analizadas las características del arbolado del distrito, podemos decir que Centro presenta parámetros de riesgo aparente del arbolado dentro de los valores deseables. Aunque la presencia de ciudadanos en esta zona resulta continua, las continuas actuaciones sobre especies de porte medio y grande minimizan la probabilidad de provocar accidentes más graves. Aunque esto no descarta que se deba realizar un seguimiento de la evolución de los defectos y cuantificación de los mismos mediante labores continuas de inspección para minimizar la probabilidad de accidentes.

La valoración fitosanitaria como conjunto en este distrito resulta positiva, al encontrarse dentro de los parámetros de referencia considerados como deseables aunque algo superiores a la media de la ciudad. Asimismo, la valoración de especies alérgicas presentes en el arbolado viario del distrito también es muy superior a la media de la ciudad.

Analizando los resultados obtenidos del sistema de riego, destaca que en torno al 25% de la población arbolada del distrito presenta riego por goteo. En este sentido, el barrio de Bellas Vistas presenta este tipo de riego en el 49% de las posiciones arboladas, mientras que barrios como Castillejos tan solo presentan un 8 %.

Por último, destacar que el desarrollo urbanístico de este distrito condiciona en gran medida el arbolado del que dispone, con pocas posibilidades de actuación en la actualidad si previamente no se acometen cambios en su fisonomía. En todos los barrios, (y por ende en el distrito) los kilómetros que se pueden recorrer bajo calles arboladas superan a los transitables por las calles no arboladas.



FUNDAMENTOS DEL PLAN





3 FUNDAMENTOS DEL PLAN

A modo resumen, se detallan en el siguiente apartado los fundamentos básicos del Plan de Infraestructura Verde y Biodiversidad, seleccionando la información más influyente en el arbolado viario de la ciudad de Madrid.

3.1 MISIÓN, VISIÓN Y VALORES DEL PLAN

3.1.1 MISIÓN

La misión es la frase clave que define el tipo de vínculo o compromiso que el Ayuntamiento de Madrid establece con sus espacios verdes y la ciudadanía. Refleja su razón de ser y describe el porqué y el para qué de la realización del presente Plan.

“Conservar, gestionar y reequilibrar la infraestructura verde y el ecosistema urbano de Madrid, mejorándolo progresivamente y adaptándose al cambio climático, para su uso, disfrute y bienestar ciudadano”



3.1.2 VISIÓN

La visión es una frase que define dónde se quiere y como se quiere a la ciudad de Madrid en relación a sus espacios verdes.

“Una ciudad desarrollada sobre una potente infraestructura verde, conectada, equilibrada, diversa, resiliente, integrada, y visible por la ciudadanía”

3.1.3 VALORES

Los valores corresponden con aquellos elementos que conforman la conducta básica de las personas del Ayuntamiento y lo que se espera de ellas. Son, por tanto, la base de toda la gestión de la organización

Sostenibilidad: mantener los aspectos biológicos, ambientales, sociales y económicos en su productividad y diversidad a lo largo del tiempo y, de esta manera, ocuparse por la preservación de los recursos naturales fomentando una responsabilidad consciente sobre el medio ambiente.

Conectividad: aumentar el grado de conexión entre las zonas verdes de la ciudad y con las existentes fuera de ella.

Cambio Climático: Adaptar las zonas verdes a los impactos derivados del cambio climático y desarrollar su potencial para contribuir a mitigar estos efectos en el conjunto de la ciudad y reducir y compensar emisiones GEI.

Equidad: promover el equilibrio entre la ciudadanía, desde la perspectiva del acceso al bienestar.

Calidad: adecuarse a las exigencias de los ciudadanos para conseguir la satisfacción de sus necesidades

Participación y corresponsabilidad: incluir a la ciudadanía en la toma de decisiones, de forma que comparta la responsabilidad y el liderazgo.

Transparencia: garantizar el derecho de acceso de la ciudadanía a la información relacionada con zonas verdes, arbolado y biodiversidad.

Eficacia y eficiencia: conseguir los objetivos propuestos optimizando los recursos disponibles.



3.2 RETOS DEL PLAN

1. CONSOLIDAR LAS ZONAS VERDES, EL ARBOLADO Y LA BIODIVERSIDAD, EN SU CONJUNTO COMO UNA INFRAESTRUCTURA MÁS EN LA CIUDAD Y PARTE FUNDAMENTAL DE LA MISMA
2. REDEFINIR LAS POLÍTICAS DE GESTIÓN DE LAS ZONAS VERDES, EL ARBOLADO Y LA BIODIVERSIDAD DE MADRID, ADOPTANDO NUEVOS CRITERIOS DE SOSTENIBILIDAD Y DE LUCHA CONTRA EL CAMBIO CLIMÁTICO
3. GESTIONAR ACTIVAMENTE LA BIODIVERSIDAD, DESARROLLANDO ACCIONES QUE LA FOMENTEN Y PROTEJAN
4. DEFINIR Y ALCANZAR UNOS ESTÁNDARES DE MANTENIMIENTO DE ALTA CALIDAD PARA LOS ESPACIOS VERDES Y EL ARBOLADO, INDEPENDIENTES DEL MODELO DE GESTIÓN
5. IMPLANTAR EN LA PROPIA GESTIÓN MUNICIPAL LOS PROCESOS QUE IMPULSEN LA PARTICIPACIÓN E IMPLICACIÓN CIUDADANA EN EL DESARROLLO DE LA INFRAESTRUCTURA VERDE DE LA CIUDAD
6. MEJORAR LA CONCIENCIA CIUDADANA DE LA GESTIÓN MUNICIPAL DE LA INFRAESTRUCTURA VERDE E INCULCAR EL CONCEPTO DE CORRESPONSABILIDAD ENTRE LA PROPIA CIUDADANÍA
7. ADECUAR Y REDIMENSIONAR LAS ESTRUCTURAS MUNICIPALES PARA LLEVAR A BUEN TÉRMINO LAS ACCIONES PROPUESTAS EN EL PLAN Y ESTABLECER MECANISMOS DE COORDINACIÓN
8. ALCANZAR UN REEQUILIBRIO DOTACIONAL ENTRE LOS DISTRITOS Y BARRIOS DE LA CIUDAD, A PARTIR DEL CONOCIMIENTO EXHAUSTIVO DE SUS ESPACIOS VERDES
9. REORDENAR A ESCALA CIUDAD, LOS USOS DE LOS ESPACIOS VERDES, FOMENTANDO NUEVAS CENTRALIDADES
10. EVALUAR PERIÓDICAMENTE, DE MANERA OBJETIVA Y MEDIBLE, LAS ACCIONES PROPUESTAS EN EL PLAN CON EL COMPROMISO DE AFRONTAR CON ACCIONES LOS RESULTADOS Y ASEGURAR LA CONSECUCCIÓN DE LOS OBJETIVOS DE LOS RETOS ANTERIORES





3.3 OBJETIVOS ESTRATÉGICOS Y LÍNEAS DE ACCIÓN QUE AFECTAN DIRECTAMENTE EN EL ARBOLADO VIARIO

Para cada uno de los retos del plan se detallan los objetivos estratégicos y las líneas de acción que influyen directamente en la gestión del arbolado viario de la ciudad, así como en la toma de decisiones por parte del personal gestor.

3.3.1 RETO 1. INFRAESTRUCTURA VERDE

CONSOLIDAR LAS ZONAS VERDES, EL ARBOLADO Y LA BIODIVERSIDAD, EN SU CONJUNTO, COMO UNA INFRAESTRUCTURA MÁS DE LA CIUDAD Y PARTE FUNDAMENTAL DE LA MISMA

OBJETIVOS ESTRATÉGICOS

- Definir el alcance de la Infraestructura verde de la ciudad de Madrid y su puesta en valor mediante su integración en el PGOUM
- Generar una nueva y completa MALLA/RED VERDE que interconecte la gran mayoría las zonas verdes de la ciudad, redefiniendo y renovando espacios y vías públicas
- Integrar en la MALLA/RED VERDE de Madrid las propuestas de Planes y Estrategias de otras áreas municipales como el Plan A o la Estrategia Madrid Regenera
- Implantar medidas de Drenaje Urbano Sostenible, que mejoren el control de aguas de escorrentía
- Integrar a entidades institucionales o privadas en la generación de la infraestructura verde
- Consolidar el arbolado de Madrid como un referente de la ciudad

LÍNEAS DE ACCIÓN

LÍNEAS DE ACCIÓN GENERALES

- Definir las tipologías de espacios necesarios para la generación de la Infraestructura Verde. Aprovechamiento de sinergias con otros planes de acción municipal. Red ARCE
- Localizar y definir áreas concretas de la ciudad que puedan favorecer la implementación de la infraestructura verde en la ciudad

LÍNEAS DE ACCIÓN ESPECÍFICAS EN EL ARBOLADO VIARIO

- Definir una estructura de calles verdes principales, calles verdes, arbolado viario e infraestructura viaria para su posterior implementación por fases
- Recuperación paulatina de los bulevares históricos
- Implementar medidas de Drenaje Urbano Sostenible en los nuevos viales o en la reforma de los existentes

3.3.2 RETO 2: SOSTENIBILIDAD Y LUCHA CAMBIO CLIMÁTICO

REDEFINIR LAS POLÍTICAS DE GESTIÓN DE LAS ZONAS VERDES, EL ARBOLADO Y LA BIODIVERSIDAD DE MADRID, ADOPTANDO NUEVOS CRITERIOS DE SOSTENIBILIDAD Y DE LUCHA CONTRA EL CAMBIO CLIMÁTICO

OBJETIVOS ESTRATÉGICOS

- Aumentar la biomasa de la ciudad de forma ordenada y sostenible
- Optimizar la cobertura arbolada en la ciudad, adaptando los espacios disponibles para el futuro desarrollo arbolado en función de los hábitats existentes. Priorizar la cobertura frente al número de árboles
- Priorizar las acciones propuestas, en referencia a las políticas de gestión, en las zonas identificadas como “Islas de Calor” en la ciudad
- Mejorar la gestión de los recursos hídricos
- Implementar criterios de jardinería resiliente
- Mejorar paulatinamente la calidad del suelo y subsuelo de las zonas verdes y futuros corredores ecológicos

LÍNEAS DE ACCIÓN

LÍNEAS DE ACCIÓN GENERALES

- Definir estándares de calidad en base a criterios de sostenibilidad
- Mejorar los procesos de reutilización de restos orgánicos.
- Optimizar el uso de los recursos hídricos de la ciudad para los planes de riego
- Establecer un protocolo de actuación para situaciones de sequía
- Integrar las conclusiones futuras del Plan Estratégico del Agua Regenerada
- Reducir hasta erradicar el uso de productos químicos de síntesis para su uso como herbicidas



LÍNEAS DE ACCIÓN ESPECÍFICAS EN EL ARBOLADO VIARIO

- Incrementar la cobertura arbolada de forma ordenada en calles y espacios adecuados para ello
- Adecuar los espacios para el desarrollo adulto del arbolado favoreciendo el desarrollo de copas
- Incrementar el tamaño y volumen de los alcorques. Establecer secciones de alcorques corridos/terrizos con pavimentos drenantes que permitan la percolación del agua. Favorecer este tipo de infraestructuras
- Mejorar la calidad del suelo de los alcorques. Favorecer la creación de una “Red marrón” que permita el desarrollo de fauna edáfica
- Fomentar la homogeneidad del arbolado por tramos de calles para facilitar que las actuaciones sean más sostenibles
- Ampliación la red de riego por goteo, con el objeto de optimizar los recursos hídricos
- Establecer procedimientos para la eliminación y sustitución del arbolado depreciable que no cumple con sus funciones medioambientales

3.3.3 RETO 3: BIODIVERSIDAD

GESTIONAR ACTIVAMENTE LA BIODIVERSIDAD, DESARROLLANDO ACCIONES QUE LA FOMENTEN Y PROTEJAN

OBJETIVOS ESTRATÉGICOS

- Establecer la Biodiversidad como un “elemento” de referencia más a considerar en la gestión municipal, entendiendo como Biodiversidad el conjunto de la vegetación (árboles, arbustos, tapizantes, etc.), en un suelo vivo/activo (adecuado en materia orgánica, pH, etc.) que permite el asentamiento y desarrollo de la fauna (invertebrados y vertebrados) en todos los niveles (edáfico y aéreo)
- Fomentar la preservación de hábitats mediante la generación de “microrreservas” que integren vegetación y fauna asociada. Desarrollar programas específicos y divulgativos

LÍNEAS DE ACCIÓN

LÍNEAS DE ACCIÓN GENERALES

- Incrementar la diversidad vegetal en los espacios verdes de la ciudad, acorde a la vegetación climática y a las series de vegetación
- Identificar los hábitats preferentes para cada grupo faunístico presentes en la ciudad de Madrid
- Fomentar el Control Biológico como medida para el control de plagas

- Fomentar las medidas que mejoren la estructura del suelo y su biodiversidad asociada
- Seguimiento de las poblaciones a medio y largo plazo

LÍNEAS DE ACCIÓN ESPECÍFICAS EN EL ARBOLADO VIARIO

- Identificar y actuar preferentemente en aquellas calles con un mayor potencial como corredores ecológicos
- Aumentar la diversidad específica en el arbolado viario. Introducir especies arbóreas que puedan adaptarse al clima y condiciones de Madrid
- Facilitar el asentamiento de fauna principalmente en calles verdes, mediante la creación de micro reservas en espacios adecuados
- Acometer actuaciones en el arbolado de las calles verdes que favorezcan el asentamiento de aves en el hábitat urbano
- Permitir el desarrollo de vegetación espontánea en alcorques en determinadas calles y épocas, como refugio, para favorecer la biodiversidad según los criterios de Naturalización

3.3.4 RETO 4: ESTÁNDARES DE CALIDAD EN LA GESTIÓN

DEFINIR Y ALCANZAR UNOS ESTÁNDARES DE MANTENIMIENTO DE ALTA CALIDAD PARA LOS ESPACIOS VERDES Y EL ARBOLADO, INDEPENDIENTES DEL MODELO DE GESTIÓN

OBJETIVOS ESTRATÉGICOS

- Definir y concretar parámetros estándar de calidad atendiendo a criterios de sostenibilidad y naturalización por tipologías de espacios verdes, así como los recursos necesarios acordes a los retos ambientales actuales
- Definir el modelo de gestión y los recursos necesarios acordes a los parámetros de calidad propuestos. Separar la conservación de las zonas verdes y el arbolado viario de las labores de limpieza en la ciudad
- Gestionar la información asociada a los espacios verdes de manera que se encuentre disponible y actualizada de forma sencilla, ordenada y disponible
- Acometer las directrices encomendadas por los Planes Directores de las zonas verdes y el arbolado viario
- Apostar por la formación del personal técnico municipal y por la realización de trabajos y estudios de I+D+I





LÍNEAS DE ACCIÓN

LÍNEAS DE ACCIÓN GENERALES

- Elaborar una propuesta innovadora de conservación y mantenimiento en base a la experiencia de los últimos años, separando la conservación de las zonas verdes, el arbolado viario y la limpieza, con antelación suficiente al final de los contratos actuales
 - Estudio económico de la dotación presupuestaria necesaria
 - Priorizar los aspectos técnicos y medioambientales sobre los económicos
 - Adecuarlos a las tipologías de zonas verdes propuestas en el Plan
- Redefinir los indicadores de calidad en la gestión de las zonas verdes para futuros contratos o controles de mantenimiento y conservación, en función de los estándares de calidad acordados
- Minimizar la realización de podas. Realizar podas de formación de arbolado joven para reducir los programas de poda al mínimo, garantizando la seguridad de los ciudadanos
- Definir un plan de gestión de riesgo del arbolado e implantar un sistema de inspecciones e intervención urgente en materia de riesgo de arbolado
- Reducir paulatinamente la presencia de arbolado con mayor probabilidad de producir incidencias y/o mayor probabilidad de presentar plagas o enfermedades
- Planificar a varios años vista los trabajos de renovación de arbolado viario y arbolado en zonas verdes para favorecer e impulsar la gestión de los Viveros municipales
- Reducir paulatinamente la presencia de especies alergénicas para los ciudadanos, evitando su plantación en los nuevos desarrollos y valorando su sustitución puntual o no en espacios verdes consolidados
- Mejorar procesos de separación de residuos, principalmente en la adecuación de los restos vegetales
- Actualizar la información cartográfica de gestión de zonas verdes y arbolado viario: altas y bajas con carácter mensual y revisión total de los datos de inventario cada 4 años
- Fomentar la realización de cursos adaptados a las necesidades del personal técnico municipal
- Establecer partidas presupuestarias anuales para la realización de estudios de I+D+I

LÍNEAS DE ACCIÓN ESPECÍFICAS EN EL ARBOLADO VIARIO

- Adecuar las directrices del Plan Estratégico y del Plan Director del Arbolado a tramos concretos y homogéneos de calles, de forma paulatina, de manera que se pueda establecer una planificación de las actuaciones a varios años vista
- Investigar en la introducción de nuevas especies en el arbolado viario mediante la comunicación con otras ciudades con características similares, viveros, etc.

3.3.5 RETO 5: PARTICIPACIÓN CIUDADANA

IMPLANTAR EN LA PROPIA GESTIÓN MUNICIPAL LOS PROCESOS QUE IMPULSEN LA PARTICIPACIÓN E IMPLICACIÓN CIUDADANA EN EL DESARROLLO DE LA INFRAESTRUCTURA VERDE DE LA CIUDAD

OBJETIVOS ESTRATÉGICOS

- Considerar la participación ciudadana como un factor clave en la gestión de la infraestructura verde urbana
- Fomentar la implicación de la ciudadanía en el cuidado y correcto uso de las zonas verdes y el arbolado urbano y en la conservación y mejora de la biodiversidad
- Consolidar los cauces de comunicación existentes con asociaciones vecinales, asociaciones de defensa del medioambiente, colegios profesionales y otros agentes clave

LÍNEAS DE ACCIÓN

LÍNEAS DE ACCIÓN GENERALES

- Fomentar el uso de espacios participativos, tanto presenciales como online, para integrar en la toma de decisiones las inquietudes, intereses y motivaciones de la ciudadanía.
- Establecer metodologías de participación, junto con los distritos, que favorezcan la resolución de problemáticas respecto a usos, gestión y actuaciones.
- Fomentar la colaboración público-privada con asociaciones o empresas o entidades públicas para potenciar un buen uso y disfrute de las zonas verdes.
- Fortalecer el papel de las mesas de medioambiente de los foros locales de los distritos para canalizar las inquietudes y demandas ciudadanas en torno a las zonas verdes, el arbolado y la biodiversidad.



3.3.6 RETO 6: COMUNICACIÓN, DIVULGACIÓN Y CORRESPONSABILIDAD

MEJORAR LA CONCIENCIA CIUDADANA DE LA GESTIÓN MUNICIPAL DE LA INFRAESTRUCTURA VERDE E INCULCAR EL CONCEPTO DE CORRESPONSABILIDAD ENTRE LA PROPIA CIUDADANÍA.

OBJETIVOS ESTRATÉGICOS

- Fomentar el valor de los espacios verdes (ambientales y sociales)
- Comunicar y divulgar el concepto de “Infraestructura verde” y la necesidad de potenciarla en la ciudad
- Comunicar y divulgar los fundamentos de la “arboricultura urbana”, su importancia y su implicación en la gestión municipal
- Potenciar la comunicación de las actuaciones y medidas del área de medioambiente, integrando en los servicios técnicos personal específicamente formado para ello

LÍNEAS DE ACCIÓN

LÍNEAS DE ACCIÓN GENERALES

- Explicar la importancia de los espacios verdes como parte del “Ecosistema” o de los hábitats de la ciudad
- Diseñar aplicaciones informáticas que faciliten información de las zonas verdes, el arbolado urbano y biodiversidad existente en el entorno (guías interactivas, guías de barrio, etc.)
- Fomentar el conocimiento en los colegios e institutos
- Creación de un equipo especializado en comunicación y divulgación dentro del Área de Medio Ambiente, que difunda las actuaciones y su justificación

LÍNEAS DE ACCIÓN ESPECÍFICAS EN EL ARBOLADO VIARIO

- Comunicar la importancia del arbolado viario en la ciudad
- Explicar la importancia:
 - Del ciclo del árbol viario y sus diferencias con el arbolado de los parques o zonas forestales
 - Del árbol adecuado en el sitio adecuado
 - Gestión del riesgo del arbolado
- Comunicar las actuaciones a llevar a cabo sobre el arbolado. Planes de poda, plantaciones, fitosanitarios, principalmente

- Explicar qué alcorques no se reponen y por qué (paso de peatones, marco de plantación pequeño, muy cercano a la fachada, entre otros.)
- Ampliar la utilidad de la Aplicación “Un alcorque, un árbol” o equivalente

3.3.7 RETO 7: ESTRUCTURA MUNICIPAL

ADECUAR Y REDIMENSIONAR LAS ESTRUCTURAS MUNICIPALES PARA LLEVAR A BUEN TÉRMINO LAS ACCIONES PROPUESTAS EN EL PLAN Y ESTABLECER MECANISMOS DE COORDINACIÓN

OBJETIVOS ESTRATÉGICOS

- Adecuar una nueva estructura municipal a los retos y objetivos del Plan
- Precisar la estructura municipal necesaria. Ajustar la dotación incrementando efectivos. Definir y evaluar un modelo de estructuras intermedias
- Integrar la infraestructura verde en los nuevos diseños urbanos para garantizar su consideración en la ordenación territorial
- Fomentar la coordinación con otras áreas municipales y con los Distritos para integrar y establecer protocolos y procedimientos de actuación
- Difundir las líneas estratégicas y pilares de la gestión de las zonas verdes, el arbolado y la biodiversidad a nivel municipal

LÍNEAS DE ACCIÓN

LÍNEAS DE ACCIÓN GENERALES

- Definir la estructura municipal necesaria para que el Ayuntamiento cuente con un completo equipo multidisciplinar, capaz de acoger la demanda de nuevos perfiles técnicos relacionados con los objetivos del Plan
- Favorecer un sistema de coordinación más ágil con otras áreas municipales, estableciendo y aprobando los siguientes protocolos:
 - Protocolo de Gestión de Alcorques con Vías Públicas
 - Protocolo de Incidencias de Líneas de Alta Tensión con Empresas responsables de conservación de las líneas AT
 - Protocolo de Instalación de Iluminación Navideña con Dirección General de Espacio Público, Obras e Infraestructuras. Departamento de vías públicas. Servicio de Instalaciones urbanas. Departamento Alumbrado Público e Instalaciones especiales





- Protocolo de Instalación de terrazas con Área de Gobierno de Desarrollo Urbano Sostenible. Secretaría General Técnica. Comisión de Terrazas de Hostelería y Restauración. Juntas Municipales de Distrito
- Protocolo de reparación de pavimento dañado por la acción de las raíces con Dirección General de Espacio Público, Obras e Infraestructuras. Departamento de vías públicas
- Protocolo de afección a zonas verdes y arbolado viario por ascensores: Área de Gobierno de Desarrollo Urbano Sostenible. Secretaría General Técnica. Mesa Técnica de Ascensores
- Optimizar el sistema de gestión de permisos para actuaciones en ámbitos privados

3.3.8 RETO 8: REEQUILIBRIO DOTACIONAL

ALCANZAR UN REEQUILIBRIO DOTACIONAL ENTRE LOS DISTRITOS Y BARRIOS DE LA CIUDAD, A PARTIR DEL CONOCIMIENTO EXHAUSTIVO DE SUS ESPACIOS VERDES

OBJETIVOS ESTRATÉGICOS

- Asignar dotaciones de forma ordenada en la ciudad, de manera que todos los distritos tengan una equilibrada equiparación dotacional en sus zonas verdes
- Promover acciones para la adquisición/cesión de terrenos para la generación de nuevas zonas verdes
- Solucionar los problemas de inconcreción de titularidad que existen en determinadas zonas verdes y espacios de uso público con objeto de pasar a titularidad y conservación municipal a medio plazo

LÍNEAS DE ACCIÓN

LÍNEAS DE ACCIÓN GENERALES

- Mejorar la equidad y equilibrio en la calidad percibida de las labores de conservación y mantenimiento en cada distrito
- Estudiar dotación presupuestaria para incorporar a la conservación municipal los espacios verdes y el arbolado con inconcreción en la titularidad

LÍNEAS DE ACCIÓN ESPECÍFICAS EN EL ARBOLADO VIARIO

- Caracterizar las calles que no presentan arbolado viario en la actualidad y valorar la idoneidad o no de plantación de árboles en función de criterios de arbolamiento en entornos urbanos

3.3.9 RETO 9: REORDENACIÓN DE USOS

REORDENAR A ESCALA CIUDAD, LOS USOS DE LOS ESPACIOS VERDES, FOMENTANDO NUEVAS CENTRALIDADES

OBJETIVOS ESTRATÉGICOS

- Fomentar la implantación o adecuación de distintas tipologías de espacios verdes en los distritos para mejorar la usabilidad de los mismos
- Minimizar eventos que supongan concentraciones masivas en parques singulares o históricos de la ciudad. Hacer compatibles los actos y eventos con la conservación.
- Conocer cuantitativa y cualitativamente las tipologías de usuarios de los espacios verdes, y los usos que hacen de los mismos

LÍNEAS DE ACCIÓN

LÍNEAS DE ACCIÓN GENERALES

- Modernizar el protocolo de cesión de uso de zonas verdes para la celebración de actos públicos o privados
- Desarrollar un modelo de avales para la recuperación de espacios dañados en actos privados celebrados en el espacio público. Repercusión y reversión económica directa sobre el mantenimiento.
- Promover y participar en la redacción de una Ordenanza de Actos y Eventos Sostenibles

LÍNEAS DE ACCIÓN ESPECÍFICAS EN EL ARBOLADO VIARIO

- Analizar la usabilidad de las calles verdes propuestas en el Plan antes y después de su adecuación para valorar su mejora en el entorno de la ciudad



3.3.10 RETO 10: SEGUIMIENTO DEL PLAN

EVALUAR PERIODICAMENTE, DE MANERA OBJETIVA Y MEDIBLE, LAS ACCIONES PROPUESTAS EN EL PLAN CON EL COMPROMISO DE AFRONTAR CON ACCIONES LOS RESULTADOS Y ASEGURAR LA CONSECUCCIÓN DE LOS OBJETIVOS DE LOS RETOS ANTERIORES

OBJETIVOS ESTRATÉGICOS

- Activar una metodología de seguimiento cuantificable para valorar el grado de implementación del Plan
- Desarrollo de un grupo de trabajo permanente, integrado por personal municipal y actores claves externos, para la evaluación del seguimiento y propuesta de acciones consecuentes
- Dotar presupuestariamente las acciones encaminadas al seguimiento del Plan.
- Integrar a futuro información básica de los espacios verdes privados que permitan conocer la evolución global de la infraestructura verde de la ciudad.
- Definir nuevas acciones a partir de las conclusiones obtenidas tras las evaluaciones

LÍNEAS DE ACCIÓN

LÍNEAS DE ACCIÓN GENERALES

- Creación del Grupo de Trabajo de Seguimiento de los Indicadores Medioambientales del Plan
- Impulso futuro de los trabajos de análisis específico de las acciones cuantitativa y cualitativamente más significativas que se lleven a cabo como consecuencia del Plan





ESTRUCTURA Y ORGANIZACIÓN DE LAS CALLES ARBOLADAS DEL DISTRITO



4 ESTRUCTURA Y ORGANIZACIÓN DE LAS CALLES ARBOLADAS DEL DISTRITO

El objetivo de este apartado es definir la estructura y organización del entorno viario del distrito .

4.1 GENERALIDADES. PROPUESTA PARA LA CIUDAD DE MADRID

A raíz del análisis realizado en el PLAN se propone que el ARBOLADO VIARIO esté compuesto por aquellos árboles que se encuentran ubicados en la vía pública según el PGOUM incorporando el arbolado ubicado en bulevares y prescindiendo de los árboles ubicados en los nudos ajardinados de las carreteras de circunvalación por su gestión diferenciada.

A partir de esta definición, se propone la siguiente clasificación del arbolado viario de la ciudad de Madrid en función de las calles y su disposición arbolada:

- *Calles verdes*, corresponden con calles arboladas que presentan algún tipo de ajardinamiento asociado a las posiciones arboladas, como pueden ser las calles de Paseo de la Castellana, Arturo Soria, Miguel Ángel, Bulevar de Juan Bravo o el Paseo de las Acacias.
- *Calles con alcorque*: corresponde con cualquier calle del entorno urbano con arbolado en alineación ubicado en alcorque

Otra casuística arbolada que nos podemos encontrar en el entorno viario es el arbolado ubicado en otras infraestructuras viarias, como son las medianas, las rotondas y las isletas. El arbolado en este tipo de situaciones pertenecerá a alguna de las tipologías de calles mencionadas anteriormente, dependiendo del tipo de jardinería asociada que tengan.



Calle verde



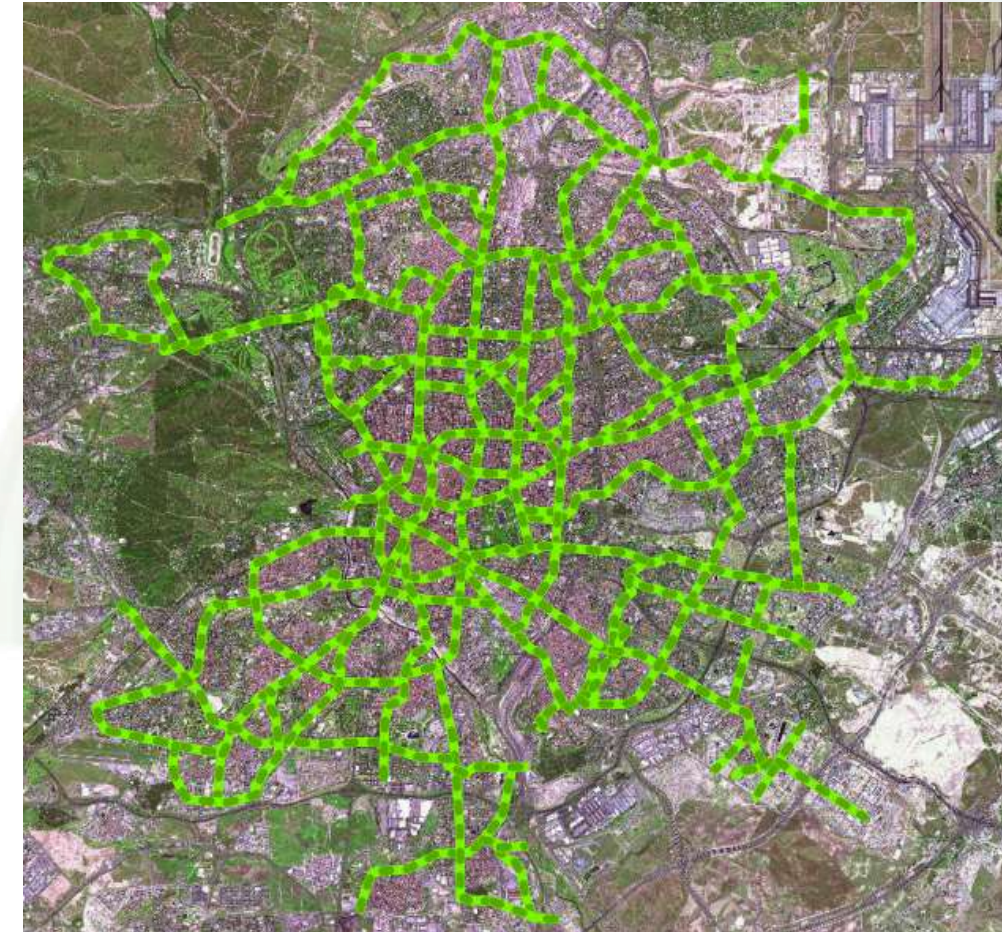
Calle con alcorque



Otras infraestructuras viarias

Madrid también presenta a día de hoy muchas calles sin arbolado que también han sido objeto de análisis en el Plan, presentando en los siguientes apartados los resultados del distrito.

Por último, se detalla también, uno de los grandes retos del presente Plan, que consiste que la ciudad de Madrid disponga de una red de grandes calles arboladas, con unas características ambientales específicas, que conecten la ciudad y sus espacios verdes y sean referente para todos los ciudadanos, la RED ARCE (Red de ARbolado viario que Conecta los Espacios Verdes).



PROPUESTA DE RED ARCE PARA LA CIUDAD DE MADRID

El concepto de la creación de la RED ARCE tiene la ambición de ser transversal a tres ámbitos básicos de la gestión urbana, la medioambiental, el de movilidad y el urbano.

Por tanto, se basa en integrar el tratamiento de “Infraestructura verde” y de “Técnicas de drenaje urbano sostenible”, el concepto de “Complete Street”, calles con un reparto equilibrado de su sección que promuevan los modos de transporte más sostenible, y el concepto de “Placemaking”, es decir, la creación de lugares para la estancia y relación social que generen sentido de pertenencia, que funcionen como una extensión del propio hogar.



4.2 PROPUESTAS PARA EL DISTRITO

Antes de la realización del presente Plan, tal y como se ha comentado con anterioridad, el arbolado viario del distrito de Tetuán contaba con un total de 6.209 posiciones arboladas.

Ante la nueva definición de arbolado viario, y en relación a la clasificación presentada en el apartado anterior, se ha realizado un exhaustivo análisis de la situación actual del arbolado del Distrito. En este análisis se ha considerado una nueva definición de las características de arbolado viario, viéndose afectadas por esta clasificación un número de posiciones arboladas las cuales se pretenden incluir, a futuro, como arbolado viario.

4.2.1 Propuesta de clasificación del arbolado viario

Actualmente, una buena parte de las posiciones arboladas situadas en alcorque o situadas en calles, con otro tipo de estructura en pavimento como terrizos, eran consideradas arbolado viario. Sin embargo, otro tipo de calles, como grandes avenidas o medianas, presentaban alineaciones arboladas con características similares a las posiciones consideradas arbolado viario y por el contrario recibían otra clasificación.

En la imagen de la siguiente página se muestra la clasificación del arbolado del distrito ubicado en el entorno viario de la ciudad, así como la propuesta de cambio.

- Árboles en verde: arbolado viario en la actualidad ubicado en vía pública
- Árboles en amarillo: arbolado viario en la actualidad NO ubicado en la vía pública y que debe ser objeto de análisis
- Árboles en morado: arbolado no considerado como viario hasta la realización del Plan, ubicado en la vía pública

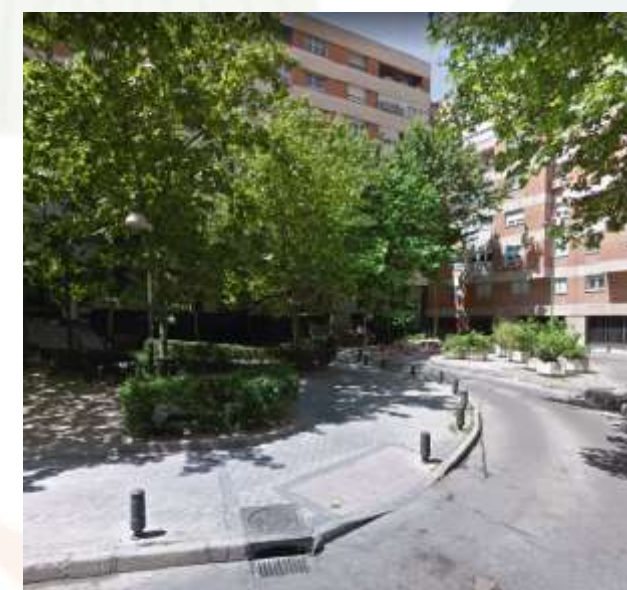
Tras un primer análisis se recomiendan las siguientes propuestas:

- Grandes avenidas con medianas arboladas, como Avenida de Asturias o Paseo de la Castellana cuyo arbolado se encuentra en alcorque o terrizo, guardando similitud con el resto de arbolado viario: pasan a arbolado viario
- Arbolado próximo a zonas ajardinadas, pero que se encuentra en el borde de la calzada, como Camino del Chorrillo, se considera arbolado viario.
- Arbolado interbloque, en alcorque o terrizo, que no guarde similitud con una zona verde estancial, se considerará arbolado viario. Ej. Calle Mártires de Paracuellos
- Calles que cuentan con Anillo Verde Ciclista deben tener una consideración especial. Se valorará la gestión del arbolado del Anillo Verde como una gestión a parte.

- Calles que presenten arbolado considerado interbloque, como la calle de los Cuatro Amigos, bien sea en pequeños parterres o alcorque, pasa a considerarse arbolado viario.
- Zonas ajardinadas estanciales que se encuentren en espacios interbloque, como Avenida de Brasil, se considerarán zonas verdes.



• Avenida de Brasil. Ejemplo de arbolado a incluir como Zona Verde



Calle de los Cuatro Amigos
Ejemplo de arbolado a incorporar en la categoría de arbolado viario



Descripción del arbolado según su catalogación:

- Verde: arbolado viario en la actualidad ubicado en vía pública
- Amarillo: arbolado viario en la actualidad NO ubicado en la vía pública y que debe ser objeto de análisis
- Morado: arbolado no considerado como viario hasta la realización del Plan, ubicado en la vía pública

4.2.2 Propuesta de la RED ARCE en el distrito

En la siguiente imagen se detalla la RED ARCE propuesta para el distrito de Tetuán, según la metodología presentada con anterioridad.



Propuesta de RED ARCE el distrito de Tetuán

En la siguiente tabla se detallan las vías que comprenden la Red ARCE en este Distrito. Algunas vías sirven como divisorias entre Distritos, por lo que las hemos considerado dentro de ambos.

Nombre de la Vía	Distrito	Distritos colindantes
Asturias, Avenida	06. TETUÁN	
Ávila, Calle	06. TETUÁN	
Bravo Murillo, Calle	06. TETUÁN	
Castilla, Plaza	06. TETUÁN	
Cuatro Caminos, Glorieta	06. TETUÁN	07. CHAMBERÍ
Dirección, Paseo	06. TETUÁN	
Franco Rodríguez, Calle	06. TETUÁN	09. MONCLOA - ARAVACA
General Perón, Avenida	06. TETUÁN	
Marqués de Viana, Calle	06. TETUÁN	
Ofelia Nieto, Calle	06. TETUÁN	09. MONCLOA - ARAVACA
Raimundo Fernández Villaverde, Calle	06. TETUÁN	07. CHAMBERÍ
Reina Victoria, Avenida	06. TETUÁN	07. CHAMBERÍ
Sinesio Delgado, Calle	06. TETUÁN	08. FUENCARRAL - EL PARDO
Castellana, Paseo	06. TETUÁN	05. CHAMARTÍN

Longitud de la Red ARCE en el Distrito Tetuán:

- En este Distrito, la Red ARCE abarca más de 11 km de longitud.

La implantación de la red debe realizarse de forma ordenada y paulatina y considerando las implicaciones y afecciones a las diversas áreas municipales. Cualquier obra o modificación en las calles definidas deberán realizarse en beneficio e implantación de la RED ARCE de la ciudad, estableciendo estas calles como referentes del distrito.



PLAN DE ACCIONES





5 PLAN DE ACCIONES

5.1 GENERALIDADES. PROPUESTA PARA LA CIUDAD DE MADRID

5.1.1 Modelo de arbolamiento del arbolado viario de la ciudad

El Plan Director Del Arbolado Viario De La Ciudad De Madrid, recoge el Modelo de Arbolamiento de la ciudad, que define el óptimo a conseguir en el arbolado viario como conjunto, de acuerdo con las condiciones actuales y los objetivos generales buscados.

Las características en las que se fundamenta el modelo son:

- Cantidad, extensión y grado de cobertura del arbolado
- Diversidad de especies
- Especies adecuadas, prohibidas y de uso restringido
- Edad del arbolado y desarrollo deseable
- Dimensiones del arbolado
- Presencia del arbolado catalogado
- Marras, alcorques vacíos y árboles muertos

En la siguiente tabla se resumen cada una de las características presentadas, los indicadores propuestos para su control y los ratios de adecuación.

INDICADOR		VALOR ACTUAL	VALOR ADECUADO	VALOR ACEPTABLE	VALOR INADECUADO
CANTIDAD, EXTENSIÓN Y COBERTURA	Nº de árboles/100 habitantes	8,05	> 11	11 - 5	< 5
	Nº árboles/ha de unidad de gestión	44,27	> 50	25 - 50	< 25
	Proyección de copa sobre las calles	8%	> 15 %	15 % - 10 %	< 10 %
	km de calle arbolada respecto al km de calle sin arbolado	70%	> 60 %	60 % - 50 %	< 50 %
DIVERSIDAD DE ESPECIES	Nº de especies presentes	226	> 250	180 - 250	< 180
	% especie más abundante	23%	< 10 %	10 % - 15 %	> 15 %
	% 10 especies más abundantes	75%	< 55 %	55 % - 70 %	> 70%
ADECUACIÓN DE ESPECIES	Grado de adecuación de especies al viario (la población en cada categoría debe coincidir con los valores de referencia)	Adecuado:37 % Aceptable: 24 % Inadecuado: 29 %	> 60 %	15 % - 35 %	< 10 %
	% de especies no recomendadas	-	< 35 %	35 % - 45 %	> 45 %
	% de especies propensas susceptibles de plagas	36%	< 70 %	70 % - 85 %	> 85 %
	% de especies propensas susceptibles de enfermedades	32%	< 50 %	50 % - 65 %	> 65 %
	% de especies alérgicas	25%	< 50 %	50 % - 70 %	> 70 %
EDAD DEL ARBOLADO	% de especies de alta probabilidad de producir incidencias	33%	< 30 %	30 % - 45 %	> 45 %
	Edad relativa más abundante	Maduro	Según la edad relativa más abundante		
DIMENSIONES DEL ARBOLADO	% de la edad relativa más abundante	51%			
	Categoría de perímetro más abundante	60 - 120 cm	Según la categoría de perímetro más abundante		
	% de la Categoría de perímetro más abundante	33%			
	Categoría de altura más abundante	5 - 10 m	Según la categoría de altura más abundante		
ARBOLADO SINGULAR	% de la Categoría de altura más abundante	49%			
	Nº de árboles singulares y de especial atención	-	Controlar la evolución y estado		
MARRAS Y ALCORQUES VACÍOS	Nº de árboles catalogados por la Comunidad de Madrid	-	Controlar la evolución y estado		
	Nº alcorques vacíos, marras o ejemplares muertos	9,65%	< 5 %	5 % - 10 %	> 10 %
	Nº de tocones	-	< 1 %	1 % - 5 %	> 5 %



5.1.2 Valoración del grado de adecuación del arbolado viario en las unidades de gestión

Uno de los principales objetivos en el estudio del arbolado viario dentro del Plan, es poder definir el Grado de Adecuación del arbolado en la ciudad. En el documento correspondiente se detalla toda la metodología de trabajo, aquí se presentan los aspectos más significativos.

Tal y como se detalla en el documento “ANÁLISIS ESPACIAL Y DIAGNÓSTICO GLOBAL DE LA COBERTURA VEGETAL, LOS CORREDORES VERDES Y MALLA DEL ARBOLADO VIARIO”, los objetivos de la adecuación son:

- Adaptar el arbolado al espacio y viceversa, respetando las distancias necesarias a fachada de cada especie, el cuadro adecuado de plantación según su porte, la anchura de la acera y la distancia de resguardo de la calzada.
- Optimizar las labores de mantenimiento, minimizando las labores de poda por la adecuada disposición arbolada y su homogeneidad por Unidad de Gestión (UG).
- Incremento de la biodiversidad, tanto arbolada como a nivel general.
-

Para definir EL GRADO DE ADECUACIÓN del arbolado de la ciudad por cada una de las unidades de gestión se han considerado las siguientes variables:

- DISTANCIA A FACHADA
- MARCO DE PLANTACIÓN
- PORTE ARBOLADO, relacionado con la especie arbolada existente.
-

En función a estos valores se ha establecido un sistema de matrices, que nos permite definir la adecuación del arbolado a su entorno.

Por otro lado, se ha considerado la ausencia de homogeneidad en la unidad de Gestión como un aspecto negativo de cara a la optimización en la gestión, ya que desde el punto de vista de la gestión, la homogeneización dentro de la propia unidad de gestión permite la optimización de las labores de mantenimiento, pudiendo realizarse una mejor adecuación y planificación de los trabajos.

Para valorar la homogeneidad se han tenido en cuenta las siguientes variables:

- % ESPECIE PRINCIPAL
- % EDAD RELATIVA PRINCIPAL
- DESVIACIÓN TÍPICA DE LA ALTURA

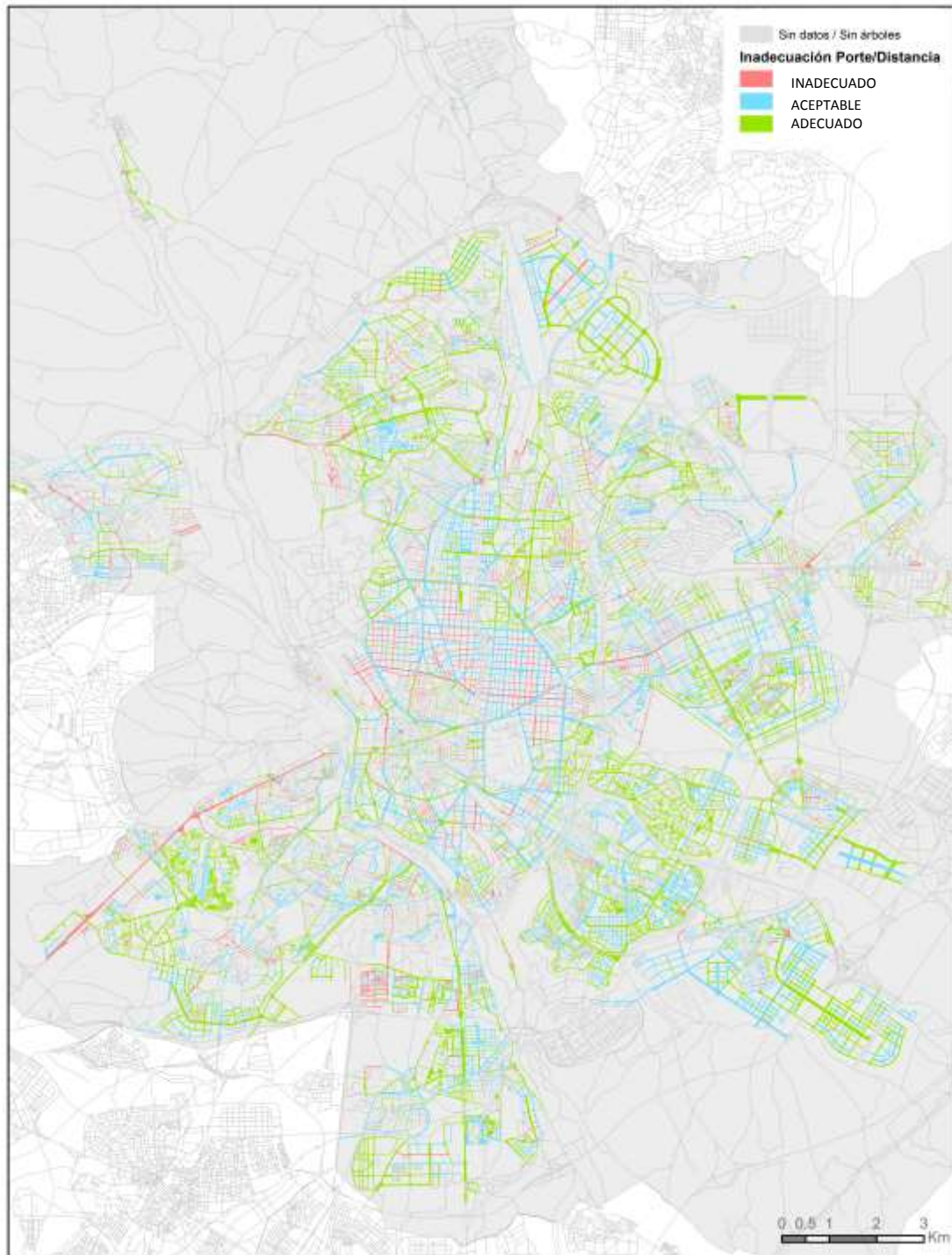
El estudio se ha realizado a nivel de unidad de gestión y con los valores medios de los datos de inventario.

Cabe destacar que la ausencia de datos de inventario, no ha permitido incorporar a este análisis todas las Unidades de gestión del Arbolado Viario existentes en la ciudad de Madrid.

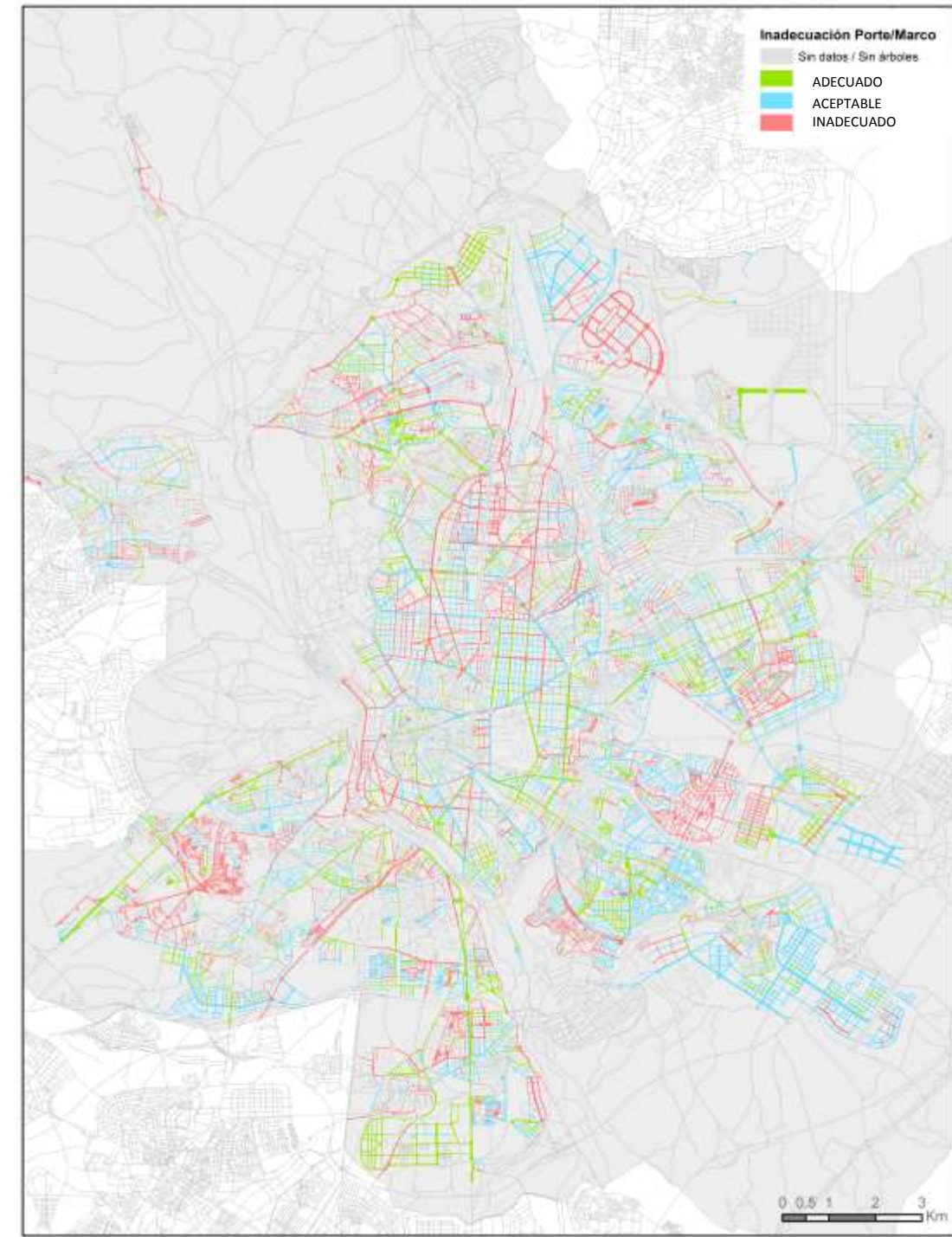
Se muestran a continuación los principales resultados de la ciudad, detallándose en el siguiente apartado los resultados específicos del distrito



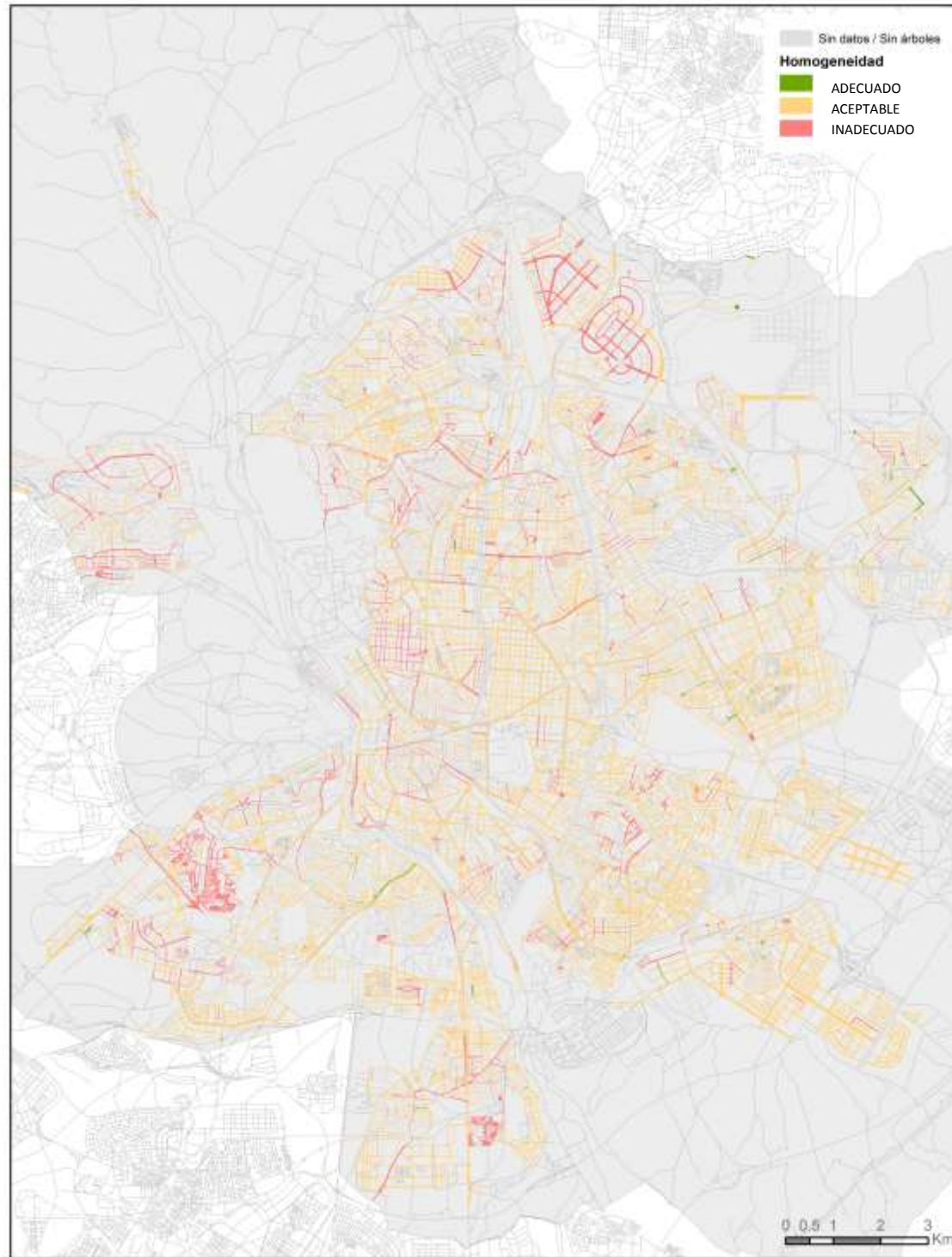
En esta primera imagen se observa la relación de adecuación entre el porte del arbolado existente y la distancia a fachada. En verde se muestran las calles más adecuadas, en rojo las inadecuadas y en azul las aceptables



En la siguiente imagen se puede ver la adecuación entre el porte y el marco de Plantación existente. En color verde se muestra aquellos casos en los que la relación existente resulta adecuada, y en rojo las calles que presentan un marco de plantación más inadecuado para la especie arbolada existente.



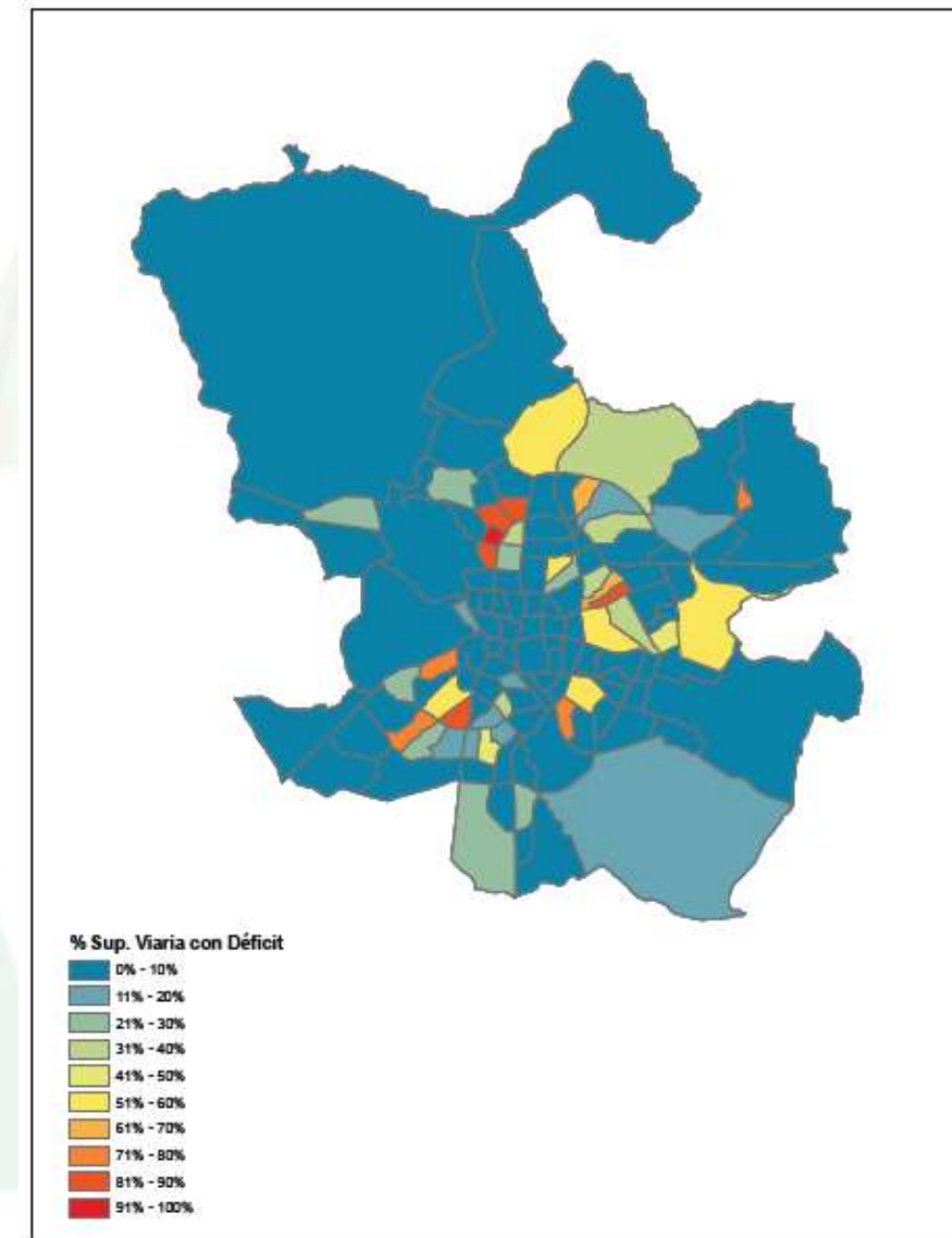
Por último, se muestran los resultados de Homogeneidad por Unidad de Gestión. Se observa los resultados muestran que en las propias unidades de gestión hay una gran disparidad de arbolado, lo que puede dificultar la conservación municipal.



5.1.3 Identificación de las calles sin arbolado

El análisis de los datos de densidad arbolada por calle (ver diagnóstico), mostró que había una cantidad considerable de zonas con valor = 0, es decir, sin arbolado viario.

Se trata de zonas con diversas tipologías viarias, desde los densos tejidos del extrarradio, antiguos barrios de autoconstrucción, hasta zonas recientes de unifamiliares o incluso los PAUs, en los que hay una cantidad significativa de calles sin arbolado.



Se han cuantificado la proporción de unidades de gestión sin ningún árbol por barrios, para toda la ciudad, detallándose en este documento los resultados más relevantes del distrito y sus correspondientes barrios.

El resultado es muy relevante: 55 de los 198 barrios de Madrid presentan algún déficit significativo de arbolado en sus calles y en 18 de ellos más del 50% de la superficie viaria no tiene arbolado viario.

Toda la metodología de trabajo relacionada se encuentra en el Anexo: Calles sin Arbolado.

5.1.4 Otras directrices y propuestas de mejora para el arbolado viario de los distritos

La buena adecuación del arbolado al espacio en el que se pretende ubicar es esencial a la hora de planificar una plantación y/o en el diseño de futuros planteamientos urbanísticos.

Como hemos mencionado anteriormente, el arbolado no debe suponer un obstáculo respecto al resto de elementos que integra la ciudad, sino que debe ser una fuente de beneficios causando las menores incompatibilidades posibles.

A la hora de establecer un árbol, se deben de tener en cuenta que éste ente requiere ciertas necesidades para lograr un buen desarrollo, como la necesidad de un suelo adecuado para un óptimo crecimiento o la disponibilidad de agua, especialmente en las primeras etapas de desarrollo.

Así mismo, el crecimiento del árbol no debe suponer una incompatibilidad con los elementos colindantes. Se debe tener en cuenta el desarrollo a posteriori que va a presentar el árbol y antepoernos a posibles problemas derivados del mismo.

El desarrollo de copa va a ser el principal causante de interferencias con los edificios colindante o con otros servicios como el tránsito rodado o la servidumbre de paso peatonal.

Por otro lado, el desarrollo radicular puede causar incompatibilidad con ciertos servicios que pueden pasar desapercibidos (como tuberías o conducciones subterráneas), o puede causar alteraciones en el pavimento colindante.

Con objeto de adecuar las propuestas de mejora del arbolado viario en el distrito, se van a realizar tareas coordinadas entre el Área de Gobierno de Medio Ambiente y Movilidad, junto con el Área de Gobierno de Desarrollo Urbano Sostenible y el propio Área de Gobierno del Distrito, según las consideraciones recogidas en el Proyecto Estratégico de Movilidad así como del Proyecto Estratégico de Espacio Público.

5.1.4.1 Esquema ciudad perfil transversal

Se muestra la propuesta de perfil transversal para el arbolado en alcorque en la ciudad de Madrid.



5.1.4.2 Mejora en la calidad del suelo..

El suelo es uno de los factores más importantes a la hora de tener en cuenta en el correcto desarrollo del arbolado. No solo sirve de soporte, sino que es fuente de nutrientes y sirve como reserva hídrica.



Históricamente, es un factor al que no se le ha prestado la atención necesaria, y sin embargo, su papel en el correcto establecimiento y futuro de crecimiento de la planta es fundamental.

El mero aporte de tierra por encima en los alcorques no puede compensar, las carencias de suelos inertes, los cuales son carentes de vida y por tanto de materia orgánica. Es momento de empezar a considerar al suelo como uno de los factores más importantes de la Infraestructura Verde de la Ciudad, ya que el suelo es vida en sí mismo, y supone vida para el resto de elementos vegetales y animales que sobre él se sustentan. Por tanto, es necesario comenzar a tomar medidas y adoptar criterios para favorecerlo.

- A. Conservación de suelos. En gran parte de la superficie del municipio de Madrid, sobre todo en la parte sur y sudeste, nos encontramos con suelos francamente pobres en cuanto a sus características edáficas para albergar elementos vegetales, sobre todo si son de cierto porte. Por el contrario, encontramos mejores condiciones en los suelos del norte del municipio y en su parte noroeste. Es preciso que los suelos originales de calidad se protejan y conserven en la medida de lo posible, o bien, que aquellos que vayan a ser excavados o trasladados a vertedero sean reutilizados y reacondicionados como suelos de calidad jardinera, aprovechando algunas de las instalaciones municipales existentes.
- B. Mejora de los Alcorques y del Suelo Asociado. En paralelo a la mejora de los suelos de las zonas verdes, es necesario también acometer la reforma de los suelos de los alcorques de viario. En general, se deberá cuidar al máximo la calidad de la tierra aportada a los alcorques. Es conveniente que, en aquellos emplazamientos en los que sea posible, se aumente el tamaño de los alcorques o, mejor todavía, puedan llegar a conectarse unos con otros, con nuevas bandas de terrizos. En las zonas de bulevares o grandes paseos, la tendencia ha de ser la de crear grandes bandas de terrizo que conecten los árboles, pues servirán para mejorar la calidad del suelo asociado.
- C. Incremento de la Biodiversidad Edáfica en el Suelo. Los suelos existentes se han de ir mejorando de forma permanente, de forma tal que las acciones que se tomen se encaminen a mejorar la biodiversidad edáfica de los mismos. En esta estrategia juega un papel importante el aporte de restos orgánicos de poda, restos vegetales procedentes de las labores de mantenimiento, o incorporación paulatina de tierra vegetal fértil.

5.1.4.3 Incremento de la red de goteo.

La disponibilidad de agua es uno de los principales condicionantes que afectan al adecuado desarrollo de los árboles. Este recurso tiene aún mayor importancia en los primeros estadios de crecimiento, donde se hace indispensable a la hora de que las nuevas plantaciones puedan prosperar.

La ciudad de Madrid debe apostar, y apuesta, por una gestión adecuada de sus recursos hídricos, optimizando el uso de los mismos y empleándolos de una forma eficiente y adecuada. A continuación se muestran una serie de aspectos a considerar tanto en las nuevas plantaciones como en las ya existentes.

Se deben establecer (de forma paulatina) sistemas de riego eficientes, mediante la instalación de sistemas de telegestión que ajusten las pautas de riego según las condiciones agro – climáticas. Se debe proceder a la implementación de sistemas de riego por goteo en el arbolado viario.

Es importante también seleccionar especies vegetales que tengan unas necesidades hídricas bajas y adaptar el sistema de riego a las mismas.

Se debe tender a utilizar el agua regenerada, siempre que sea posible, al existir en la actualidad ciertas limitaciones en la propia red y en la producción de la misma o bien porque afecte negativamente a algunas especies vegetales.

Resulta trascendental comenzar a utilizar, de forma decidida, técnicas de retención del agua en el suelo, las conocidas como SUDS –Sistemas Urbanos de Drenaje Sostenible-, que permiten alcanzar niveles mayores de retención del agua de lluvia y evitan la escorrentía de las mismas hacia los sistemas de desagüe. Existen en la actualidad muchas técnicas constructivas novedosas y muchos tipos de SUDS como los pavimentos permeables, depósitos de retención bajo suelo o cunetas filtrantes.

En los nuevos desarrollos urbanos y en las reformas de los existentes se deberá tener en cuenta la orografía original de la ciudad, así como la presencia actual o pretérita de cauces, arroyos, o cualesquiera otras diferencias de cota que afecten al devenir del agua de lluvia.

Por último, destacar que durante la elaboración del presente Plan de Infraestructura Verde y Biodiversidad, se desarrolla en paralelo el Plan Estratégico del Agua Regenerada para la ciudad de Madrid y sus conclusiones deben ser consideradas en la gestión de los espacios verdes. Asimismo, una de las principales acciones de este plan es la Redacción de protocolo para las situaciones de sequía en la ciudad de Madrid, definiendo en función de los datos climatológicos y los niveles de agua embalsada de la Comunidad de Madrid, un protocolo de riego atendiendo a las tipologías de los espacios verdes, estación del año y previsiones meteorológicas, detallándose las especificaciones para el arbolado viario.



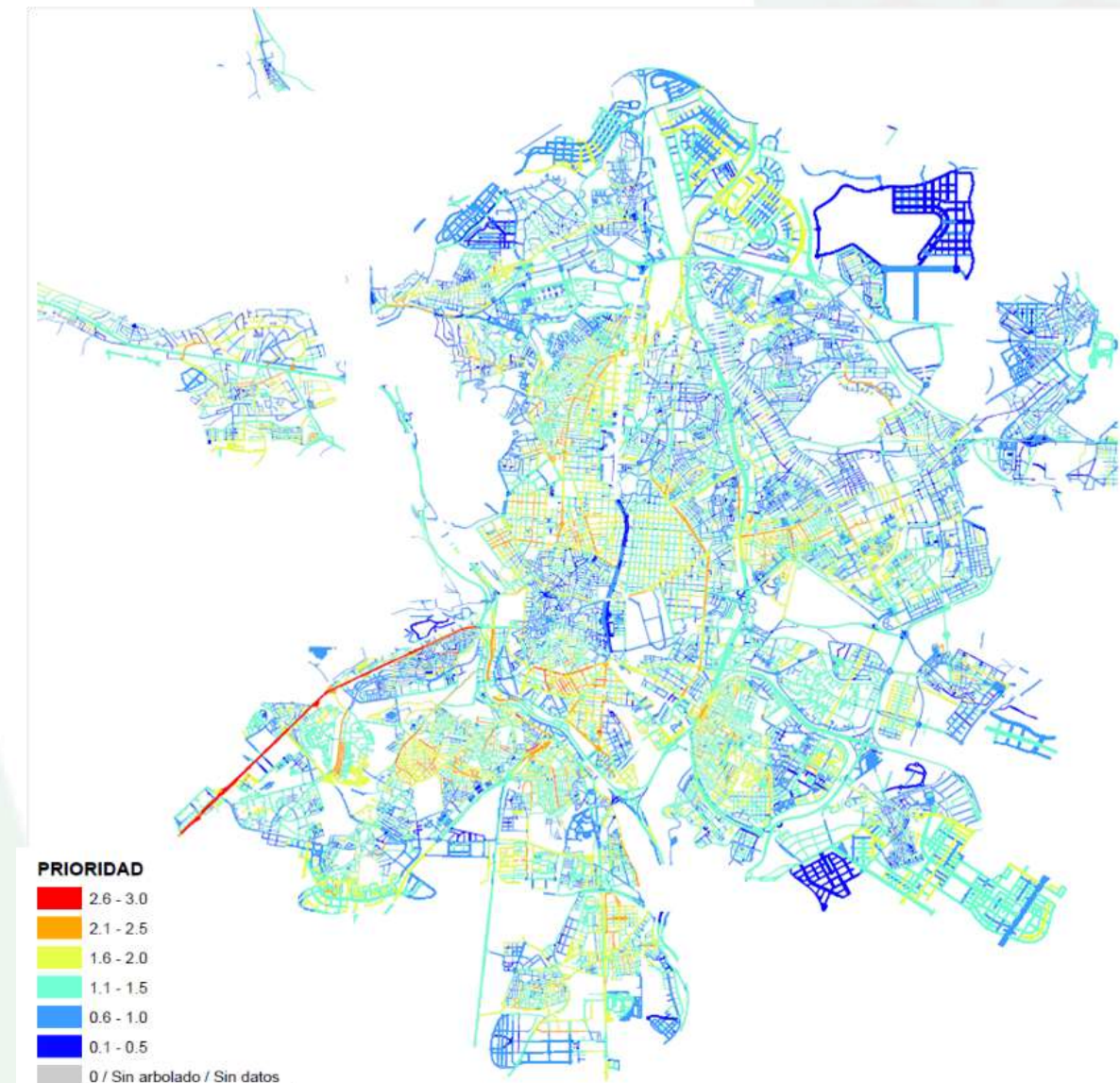
5.1.5 Priorización de análisis e intervención en unidades de gestión

La mejora del arbolado viario es de gran importancia para la mejora de la calidad ambiental y la del propio entorno urbano. Por ello, para establecer las prioridades de intervención, se propone no atender solo a los problemas de inadecuación del arbolado detectados y definidos anteriormente, sino a las condiciones ambientales de la calle (contaminación, ruido e isla de calor) y a las urbanísticas (falta zonas verdes privadas en la edificación, preponderancia de superficie asfaltada en la vía pública y escasez de cobertura arbolada).

DIMENSIÓN	INDICADORES
I. ARBOLADO	I.1. Inadecuación - Distancia Fachada (1/0,5/0)
	I.2. Inadecuación - Marco Plantación (0,5/0,25/0)
	I.3. Falta de homogeneidad (0,25/0,10/0)
	I.4. Especies conflictivas (0,5/0)
	I.5. Arbolado decrepito (0,25/0,10/0)
	I.6. Inclínación arbolado (0,5/0,25/0)
	SUBTOTAL
II. AMBIENTAL	II.1. Nivel de Contaminación (IMD) (Vario principal o IMD: 1/0,5/0)
	II.2. Nivel de Ruido (Área de Sensibilidad Acústica: 1/0)
	II.3. Isla de Calor (Isla de Calor: 1/0,5/0)
SUBTOTAL	
PRIORIDAD ÁREA MEDIOAMBIENTE	
III. URBANÍSTICA	III.1. Edificación sin espacios ajardinados (1=tipos sin espacios ajardinados/0)
	III.2. Superficie viaria asfaltada (1>66%, 0,5>50%, 0,25>33%, 0<33%)
	III.3. Escasez de cobertura arbolada (confort) (quintiles: 1/0,75/0,5/0,25/0)
	SUBTOTAL

Toda la metodología de trabajo queda especificada en el apartado “PROPUESTA DE PRIORIZACIÓN DE ACTUACIONES EN EL ARBOLADO VIARIO Y CALLES SIN ARBOLADO DE LA CIUDAD DE MADRID”.

En la siguiente imagen se muestran los resultados obtenidos para la ciudad de Madrid.



*En el apartado 5.2.5 se detallan los resultados obtenidos para el distrito.



5.2 PROPUESTAS PARA EL DISTRITO

5.2.1 Adecuación del arbolado viario

En la siguiente tabla se muestran los ratios actuales del distrito, respecto a la propuesta del módulo de arbolamiento.

INDICADOR		VALOR ACTUAL	VALOR ADECUADO	VALOR ACEPTABLE	VALOR INADECUADO
CANTIDAD, EXTENSIÓN Y COBERTURA	Nº de árboles/100 habitantes	4,07	> 11	11 - 5	< 5
	Nº árboles/ha de unidad de gestión	39,97	> 50	25 - 50	< 25
	Proyección de copa sobre las calles	9%	> 15 %	15 % - 10 %	< 10 %
	km de calle arbolada respecto al km de calle sin arbolado	59%	> 60 %	60 % - 50 %	< 50 %
DIVERSIDAD DE ESPECIES	Nº de especies presentes	57%	> 90	60 - 90	< 60
	% especie más abundante	47%	< 10 %	10 % - 15 %	> 15 %
	% 10 especies más abundantes	86%	< 55 %	55 % - 70 %	> 70%
ADECUACIÓN DE ESPECIES	Grado de adecuación de especies al viario (la población en cada categoría debe coincidir con los valores de referencia)	Adecuado: 25% Aceptable: 15% Inadecuado: 50%	> 60 %	15 % - 35 %	< 10 %
	% de especies no recomendadas	-	< 35 %	35 % - 45 %	> 45 %
	% de especies propensas susceptibles de plagas	22%	< 70 %	70 % - 85 %	> 85 %
	% de especies propensas susceptibles de enfermedades	49%	< 50 %	50 % - 65 %	> 65 %
	% de especies alérgicas	43%	< 50 %	50 % - 70 %	> 70 %
	% de especies de alta probabilidad de producir incidencias	15%	< 30 %	30 % - 45 %	> 45 %
EDAD DEL ARBOLADO	Edad relativa más abundante	Maduro	Según la edad relativa más abundante		
	% de la edad relativa más abundante	68%			
DIMENSIONES DEL ARBOLADO	Categoría de perímetro más abundante	60 - 120 cm	Según la categoría de perímetro más abundante		
	% de la Categoría de perímetro más abundante	44%			
	Categoría de altura más abundante	10 - 15 m	Según la categoría de altura más abundante		
	% de la Categoría de altura más abundante	32%			
ARBOLADO SINGULAR	Nº de árboles singulares y de especial atención	-	Controlar la evolución y estado		
	Nº de árboles catalogados por la Comunidad de Madrid	-	Controlar la evolución y estado		
MARRAS Y ALCORQUES VACÍOS	Nº alcorques vacíos, marras o ejemplares muertos	10%	< 5 %	5 % - 10 %	> 10 %
	Nº de tocones	-	< 1 %	1 % - 5 %	> 5 %

Según los resultados obtenidos, observamos que los peores valores corresponden a los parámetros de nº de árboles por cada 100 habitantes, proyección de copa sobre las calles, nº de especies presentes, % de especie más abundante y % de las 10 especies más abundantes.

Deben ser, por tanto, los parámetros más a tener en cuenta en el corto - medio plazo a la hora de plantear cambios en el arbolado.

- Se debe procurar evitar el uso de especies muy abundantes, como *Platanus x hybrida*. También se debe incrementar el número total de especies con el fin de aumentar la diversidad en el distrito.
- El número de árboles por cada 100 habitantes presenta un valor bajo, por lo que debe incrementarse para lograr un valor actual o adecuado.
- El % de la especie más abundante así como el de las 10 especies más abundantes también se encuentra en unos valores inadecuados. La introducción de nuevas especies en el distrito debe ser un factor prioritario a tener en cuenta en futuras plantaciones.
- Se deben reponer aquellas posiciones que correspondan a alcorques vacíos, marras o ejemplares muertos.
- Se debe estudiar a futuro, junto con el órgano encargado de la planificación de Urbanismo, el arbolamiento de aquellas calles sin arbolado

*Algunas de las variables no se han calculado específicamente para el distrito dado que no se dispone de datos suficientes para obtener valores representativos.

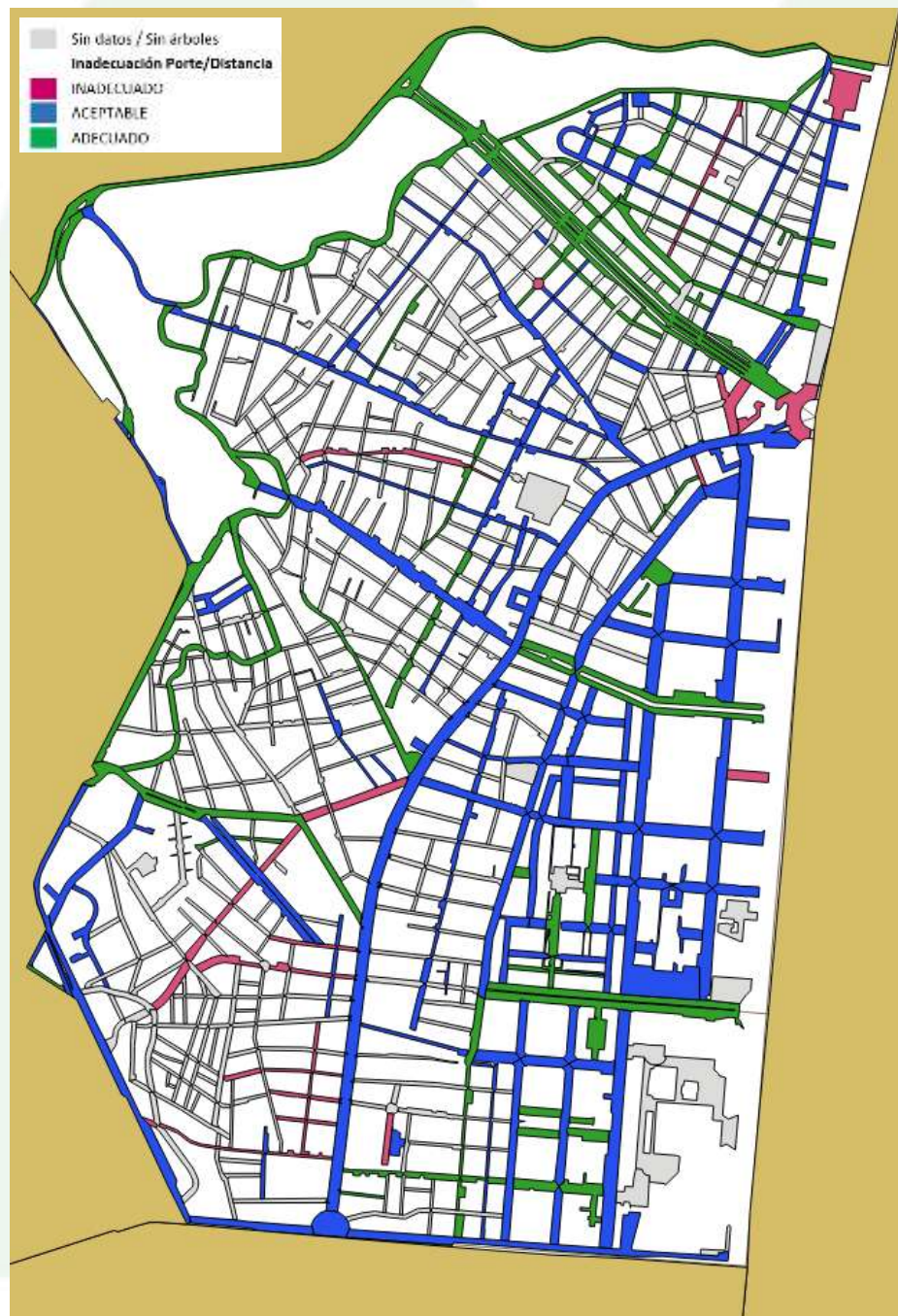




5.2.2 Adecuación de Unidades de gestión

5.2.2.1 Adecuación Porte/Distancia

En el plano se puede ver la adecuación entre el porte y la distancia a la fachada. En color verde se muestran las calles más adecuadas, en rojo las inadecuadas y en azul las aceptables.



Calles como Jerónima Llorente o Lope de Haro, presentan una mala adecuación del porte del arbolado respecto a la distancia con la fachada, causando interferencias y conflictos con los edificios y otros elementos asociados.



Calle de Jerónima Llorente
Mala adecuación Porte/Distancia



Calle de Lope de Haro
Mala adecuación Porte/Distancia

Otras sin embargo, como la Calle Marcenado, presenta unos valores favorables en cuanto a la adecuación Porte/Distancia a Fachada.



Calle de Francos Rodríguez
Buena adecuación Porte/Distancia

En otras calles como Orense o Infanta Mercedes, se está procediendo a realizar un cambio de especie, plantando *Acer fremanii* o como en la calle Numancia que se está plantando *Acer Pseudoplatanus* con el fin de mejorar este parámetro en el distrito.

5.2.2.2 Adecuación Porte/Marco

En el siguiente plano se puede ver la adecuación entre el porte y el marco de plantación existente. En color verde se muestran aquellos casos en los que la relación existente resulta adecuada, y en rojo las calles que presentan un marco de plantación más inadecuado para la especie arbolada existente.



Calle Marqués de Viana
Buena adecuación Porte/Marco



Calle de la Infanta Mercedes
Mala adecuación Porte/Marco

Este parámetro muestra un mayor número de calles con un valor inadecuado o aceptable, y pocas con un valor adecuado. Las calles que presentan un valor inadecuado se debe principalmente a que se han empleado marcos de plantación más pequeños a los recomendados para especies de porte grande.

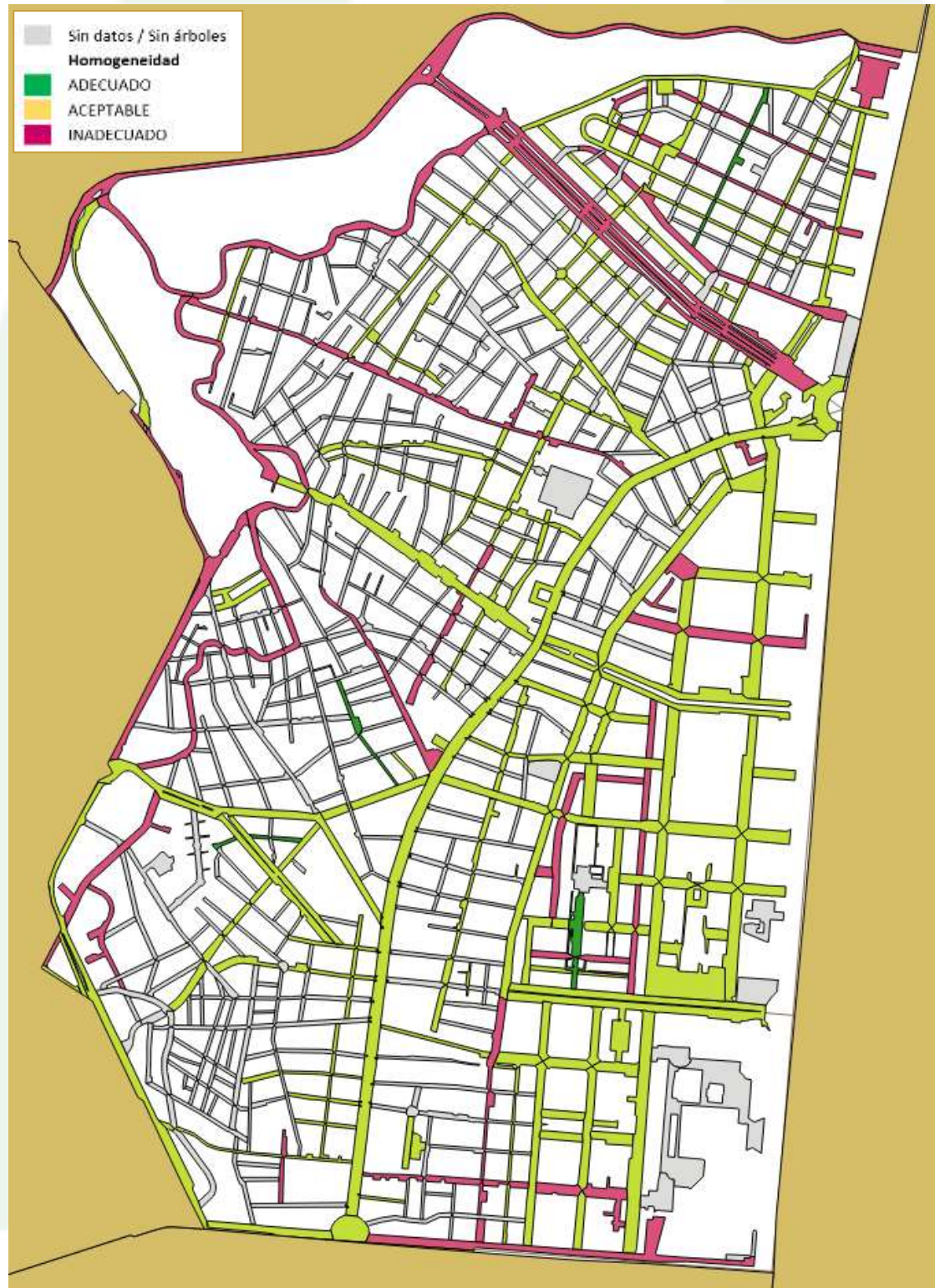
Especies como *Platanus x hybrida* o *Ulmus pumila* deberían tener unos marcos de plantación superiores a 8 m, parámetro que se incumple en muchos casos.

En calles como Avenida de Brasil o Infanta Mercedes se está produciendo la clausura de alcorques, con el fin de mejorar el ratio Porte/Marco de plantación debido a la excesiva densidad arbolada existente. En otras calles, se están seleccionando nuevas especies a introducir, cuyos portes arbóreos se adecúen en mejor medida a la distancia entre alcorques.



5.2.2.3 Homogeneidad

Por último, se muestran los resultados de Homogeneidad por Unidad de Gestión.



Como se puede observar, este parámetro muestra que casi todas las calles presentan una homogeneidad aceptable.



Calle del General Ramírez de Madrid
Mala homogeneidad



Calle del Presidente Carmona
Buena homogeneidad

En muchas ocasiones, la aparición de marras o el simple proceso de renovación del arbolado ha dado como resultado calles con distintas variedades en cuanto al tamaño de los ejemplares e incluso distintas especies.

Se debe tender a un modelo más homogéneo en unidades de gestión en cuanto a lo que se refiere a alineaciones de viario, para facilitar de esta manera las labores de gestión y reducir las intervenciones puntuales sobre ejemplares concretos. De igual modo, se debe tender a la variedad entre distintas unidades de gestión, para aumentar la diversidad arbolada.

En definitiva, se trata de optimizar el trabajo a realizar y lograr una mayor armonía en cuanto a la infraestructura verde de la ciudad al tiempo que se logra aumentar la diversidad.

Se debe tener en cuenta que aquellas calles y ejes principales los cuales presentan grandes dimensiones, suponen un gran reto a la hora de buscar la homogeneización de toda la unidad de gestión. Se propone por tanto, dividir estas unidades en diferentes tramos con el fin de simplificar las labores de planificación y gestión.



5.2.3 Identificación de las calles sin arbolado

En el Anexo I al final del documento se muestra el listado de las calles que no presentan arbolado viario en la actualidad.

Estas calles deben ser objeto de estudio en futuros planes de desarrollo urbanístico o actuaciones de implementación de los planes municipales (como Plan A, Madrid Regenera,...), con el fin de ver si existen diseños compatibles con la inclusión de arbolado viario en las mismas. Estas propuestas siempre deben de consensuarse con los técnicos de Urbanismo, ya que la morfología que presentan estas calles actualmente dificulta en muchas ocasiones la inclusión de elementos verdes.

Se debe tener en cuenta que la inclusión de un árbol en una calle no consta simplemente de la realización de un alcorque, sino que se deben de tener en cuenta las características citadas anteriormente, debiendo de adecuarse el arbolado al entorno en el que se vaya a emplazar con el fin de causar las menores interferencias posibles con los elementos aledaños.



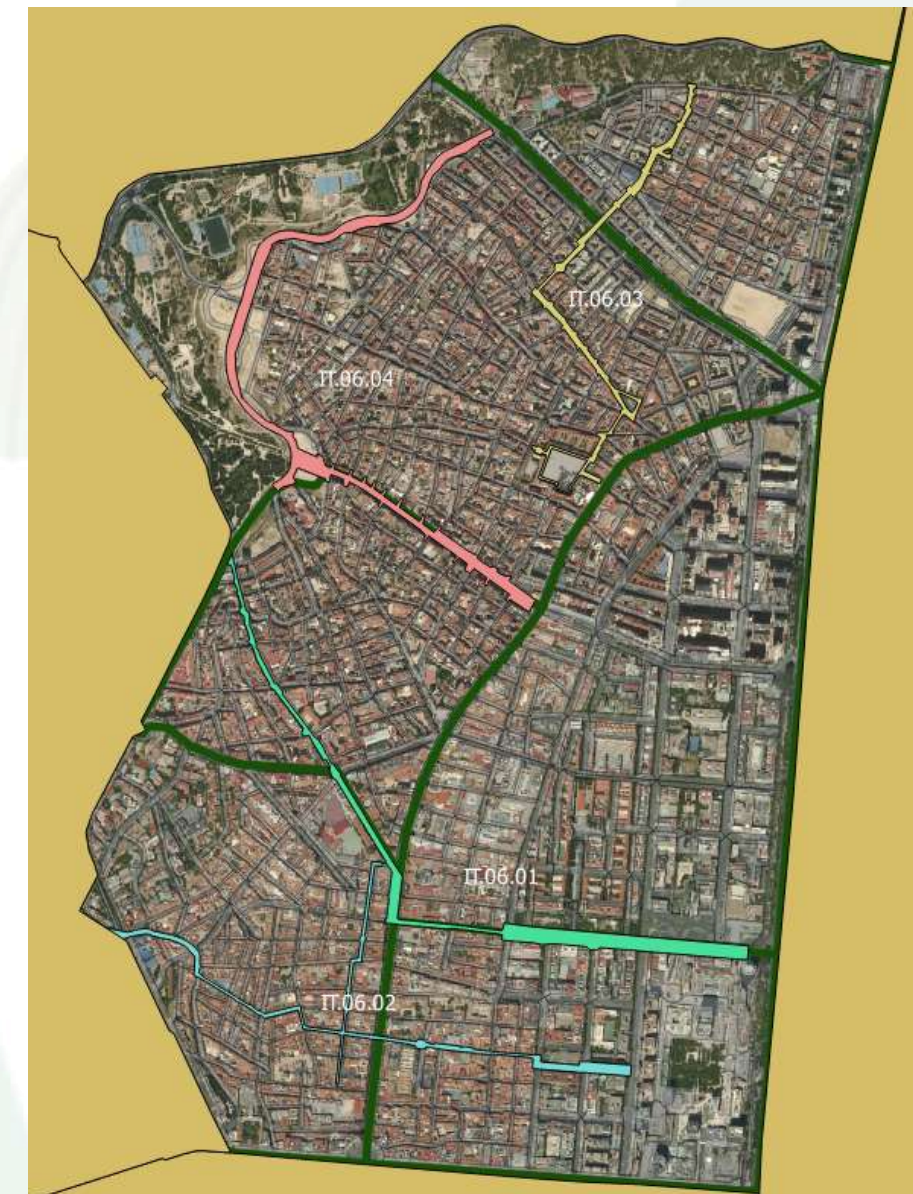
Calle Naranjo. Calle sin arbolado

Destaca la necesidad de incrementar arbolado en los barrios de Ventilla, Bellas Vistas, Valdeacederas, Berruguete de manera coordinada con la mejora peatonal que se presenta a continuación.

5.2.4 Otras propuestas para la mejora del arbolado viario

En la siguiente imagen se muestran los itinerarios estructurantes propuestos para el distrito de Tetuán, y su conexión y /o integración con la RED ARCE:

- IT.06.01 – General Perón – Villaamil
- IT.06.02 – Parque Francos Rodriguez – AZCA - Topete
- IT.06.03 – Plaza de la Remota – Ventilla
- IT.06.04 – Marqués de Viana – Paseo de la Dirección





Asimismo en el distrito, según el Proyecto Estratégico de Movilidad se establecen 4 áreas de mejora peatonal que son:

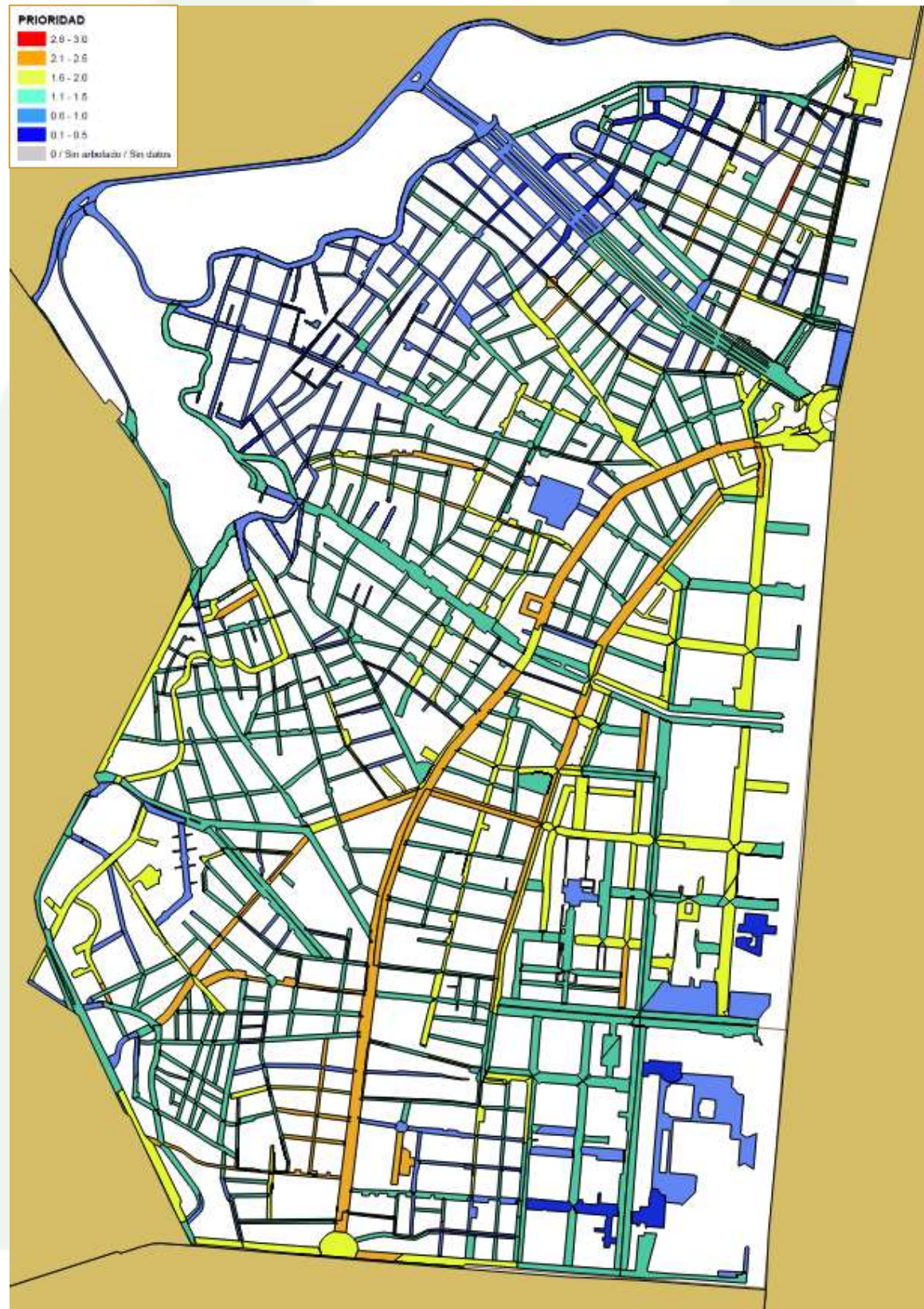
- MP.06.01 – Ventilla
- MP.06.02 – Bellas Vistas
- MP.06.03 – Valdeacederas
- MP.06.04 – Berruete

A partir de una estrecha colaboración y coordinación entre el Área de Gobierno de Medio Ambiente y Movilidad, junto con el Área de Gobierno de Desarrollo Urbano Sostenible se trabajará en la mejora de la infraestructura verde del distrito, y por tanto de su arbolado viario, en base a las directrices enmarcadas en el Plan estratégico y especificadas en el presente Plan del Arbolado Viario del Distrito.



Detalle de las Áreas de Mejora peatonal de la ciudad de Madrid (Fuente:DUS)

5.2.5 Prioridad de actuación en las unidades de gestión del distrito



En los mapas anteriores se detallan aquellos árboles que presentan una distancia inadecuada a la fachada o un marco de plantación inadecuado respecto a su porte arbolado.

Además de estos parámetros, en este mapa se han contrastado otras variables, citadas en el apartado 5.1.5., como la escasez de cobertura arbolada o la isla de calor.

En la imagen se muestra una calle representativa en función de unos parámetros representados. Se observa en este ejemplo una inadecuación del arbolado respecto a su ubicación, con escaso espacio para su correcto desarrollo.



Calle Lope de Haro
Prioridad Media - alta

La calle Bravo Murillo también es una de los ejes con mayor prioridad de intervención en el distrito y debe ser analizada para su futura integración en la RED ARCE de la ciudad.



ANEXO





Anexo I Calles sin arbolado

UNIDAD DE GESTIÓN	BARRIO	DISTRITO
Aguileñas, Calle	ALMENARA	06. TETUÁN
Ailanto, Calle	ALMENARA	06. TETUÁN
Albendiego, Calle	ALMENARA	06. TETUÁN
Alcolea, Calle	ALMENARA	06. TETUÁN
Alemania, Calle	ALMENARA	06. TETUÁN
Álvarez, Calle	ALMENARA	06. TETUÁN
Antonio, Calle	ALMENARA	06. TETUÁN
Baracaldo, Calle	ALMENARA	06. TETUÁN
Bascones, Calle	ALMENARA	06. TETUÁN
Cañaverl, Calle	ALMENARA	06. TETUÁN
Carmen Montoya, Calle	ALMENARA	06. TETUÁN
Cedros, Calle	ALMENARA	06. TETUÁN
Cristina, Calle	ALMENARA	06. TETUÁN
Delfín, Calle	ALMENARA	06. TETUÁN
Diagonal, Calle	ALMENARA	06. TETUÁN
Este, Plaza	ALMENARA	06. TETUÁN
Eugenio, Calle	ALMENARA	06. TETUÁN
Flor de Lís, Calle	ALMENARA	06. TETUÁN
Francisco Cabo, Calle	ALMENARA	06. TETUÁN
Geranios, Calle	ALMENARA	06. TETUÁN
González Sola, Calle	ALMENARA	06. TETUÁN
Heliotropo, Calle	ALMENARA	06. TETUÁN
Hermanos de Andrés, Calle	ALMENARA	06. TETUÁN
José, Calle	ALMENARA	06. TETUÁN
Manuel Marchamalo, Calle	ALMENARA	06. TETUÁN
Marqués de Encinares, Calle	ALMENARA	06. TETUÁN
Martínez Page, Calle	ALMENARA	06. TETUÁN
Molina, Calle	ALMENARA	06. TETUÁN
Nardo, Calle	ALMENARA	06. TETUÁN
Nardo, Travesía	ALMENARA	06. TETUÁN
Ordóñez, Calle	ALMENARA	06. TETUÁN
Ortiz Aranda, Calle	ALMENARA	06. TETUÁN
Palmera, Calle	ALMENARA	06. TETUÁN
Pinos Baja, Calle	ALMENARA	06. TETUÁN
Rafael Ceballos, Calle	ALMENARA	06. TETUÁN
Rosario Romero, Calle	ALMENARA	06. TETUÁN
Simancas, Calle	ALMENARA	06. TETUÁN

UNIDAD DE GESTIÓN	BARRIO	DISTRITO
Sorolla, Calle	ALMENARA	06. TETUÁN
Vinca, Calle	ALMENARA	06. TETUÁN
Viña Virgen, Calle	ALMENARA	06. TETUÁN
Vizcaínos, Calle	ALMENARA	06. TETUÁN
Yeros, Calle	ALMENARA	06. TETUÁN
Abel, Calle	BELLAS VISTAS	06. TETUÁN
Acueducto, Calle	BELLAS VISTAS	06. TETUÁN
Adela Balboa, Calle	BELLAS VISTAS	06. TETUÁN
Adrián Pulido, Calle	BELLAS VISTAS	06. TETUÁN
Alejandro Rodríguez, Calle	BELLAS VISTAS	06. TETUÁN
Antonia Domínguez, Calle	BELLAS VISTAS	06. TETUÁN
Antonio Gómez Galiana, Calle	BELLAS VISTAS	06. TETUÁN
Anturio, Calle	BELLAS VISTAS	06. TETUÁN
Aranjuez, Calle	BELLAS VISTAS	06. TETUÁN
Beire, Calle	BELLAS VISTAS	06. TETUÁN
Bellas Vistas, Pasaje	BELLAS VISTAS	06. TETUÁN
Carlos Latorre, Calle	BELLAS VISTAS	06. TETUÁN
Carlos Rubio, Calle	BELLAS VISTAS	06. TETUÁN
Doctor Santero, Calle	BELLAS VISTAS	06. TETUÁN
Eduardo Adaro, Calle	BELLAS VISTAS	06. TETUÁN
El Molar, Calle	BELLAS VISTAS	06. TETUÁN
Enrique I, Calle	BELLAS VISTAS	06. TETUÁN
Enrique Ruiz, Calle	BELLAS VISTAS	06. TETUÁN
Fernando Osorio, Calle	BELLAS VISTAS	06. TETUÁN
Francisco Balseiro, Calle	BELLAS VISTAS	06. TETUÁN
Francisco Salas, Calle	BELLAS VISTAS	06. TETUÁN
Joaquín Arjona, Calle	BELLAS VISTAS	06. TETUÁN
Juan de la Encina, Calle	BELLAS VISTAS	06. TETUÁN
Juan Pradillo, Calle	BELLAS VISTAS	06. TETUÁN
Lorenza Correa, Calle	BELLAS VISTAS	06. TETUÁN
Manuel Sarrión, Calle	BELLAS VISTAS	06. TETUÁN
María Ignacia, Calle	BELLAS VISTAS	06. TETUÁN
María Pedraza, Calle	BELLAS VISTAS	06. TETUÁN
Marianlea, Calle	BELLAS VISTAS	06. TETUÁN
Miguel Rubiales, Glorieta	BELLAS VISTAS	06. TETUÁN
Otamendi, Calle	BELLAS VISTAS	06. TETUÁN
Oudrid, Calle	BELLAS VISTAS	06. TETUÁN
Paravicinos, Calle	BELLAS VISTAS	06. TETUÁN
Pedro Barreda, Calle	BELLAS VISTAS	06. TETUÁN
Pedro Rogel, Calle	BELLAS VISTAS	06. TETUÁN





UNIDAD DE GESTIÓN	BARRIO	DISTRITO
Rafael Herrero, Calle	BELLAS VISTAS	06. TETUÁN
Sahagún, Calle	BELLAS VISTAS	06. TETUÁN
San Raimundo, Calle	BELLAS VISTAS	06. TETUÁN
San Rogelio, Calle	BELLAS VISTAS	06. TETUÁN
San Valeriano, Calle	BELLAS VISTAS	06. TETUÁN
Santa Juliana, Calle	BELLAS VISTAS	06. TETUÁN
Santa Matilde, Calle	BELLAS VISTAS	06. TETUÁN
Tudelilla, Calle	BELLAS VISTAS	06. TETUÁN
Wad-Ras, Calle	BELLAS VISTAS	06. TETUÁN
Zamora, Calle	BELLAS VISTAS	06. TETUÁN
Algodonales, Calle	BERRUGUETE	06. TETUÁN
Alonso Núñez, Calle	BERRUGUETE	06. TETUÁN
Ambrosio Vallejo, Calle	BERRUGUETE	06. TETUÁN
Araucaria, Calle	BERRUGUETE	06. TETUÁN
Barón del Castillo de Chirel, Calle	BERRUGUETE	06. TETUÁN
Bellver, Calle	BERRUGUETE	06. TETUÁN
Bellver, Travesía	BERRUGUETE	06. TETUÁN
Berruguete, Calle	BERRUGUETE	06. TETUÁN
Berruguete, Travesía	BERRUGUETE	06. TETUÁN
Biota, Calle	BERRUGUETE	06. TETUÁN
Burgos, Calle	BERRUGUETE	06. TETUÁN
Bustillo del Oro, Calle	BERRUGUETE	06. TETUÁN
Cactus, Calle	BERRUGUETE	06. TETUÁN
Campo Real, Calle	BERRUGUETE	06. TETUÁN
Carmen Portones, Calle	BERRUGUETE	06. TETUÁN
Cenicientos, Calle	BERRUGUETE	06. TETUÁN
Chumbera, Calle	BERRUGUETE	06. TETUÁN
Dolores, Calle	BERRUGUETE	06. TETUÁN
Enrique Aguilar, Calle	BERRUGUETE	06. TETUÁN
Félix Pontones, Calle	BERRUGUETE	06. TETUÁN
Fulgencio de Miguel, Calle	BERRUGUETE	06. TETUÁN
Gladiolo, Calle	BERRUGUETE	06. TETUÁN
Gloxinia, Calle	BERRUGUETE	06. TETUÁN
Guadalix, Calle	BERRUGUETE	06. TETUÁN
Huerta del Obispo, Calle	BERRUGUETE	06. TETUÁN
Huerta del Obispo, Travesía	BERRUGUETE	06. TETUÁN
Isla de Córcega, Calle	BERRUGUETE	06. TETUÁN
Islas Gilbert, Calle	BERRUGUETE	06. TETUÁN
José Calvo, Calle	BERRUGUETE	06. TETUÁN
Lorenzana, Calle	BERRUGUETE	06. TETUÁN

UNIDAD DE GESTIÓN	BARRIO	DISTRITO
Luis Missón, Calle	BERRUGUETE	06. TETUÁN
Luis Portones, Calle	BERRUGUETE	06. TETUÁN
Margaritas, Calle	BERRUGUETE	06. TETUÁN
María Juana, Calle	BERRUGUETE	06. TETUÁN
María Juana, Travesía	BERRUGUETE	06. TETUÁN
María Luisa, Calle	BERRUGUETE	06. TETUÁN
María Zayas, Calle	BERRUGUETE	06. TETUÁN
María Zayas, Travesía	BERRUGUETE	06. TETUÁN
Mariano Fernández, Calle	BERRUGUETE	06. TETUÁN
Martínez, Calle	BERRUGUETE	06. TETUÁN
Maseda, Calle	BERRUGUETE	06. TETUÁN
Matas, Calle	BERRUGUETE	06. TETUÁN
Molinos, Calle	BERRUGUETE	06. TETUÁN
Naranjo, Calle	BERRUGUETE	06. TETUÁN
Nenúfar, Calle	BERRUGUETE	06. TETUÁN
Nicolás Arocenas, Calle	BERRUGUETE	06. TETUÁN
Nogal, Calle	BERRUGUETE	06. TETUÁN
Palacios, Calle	BERRUGUETE	06. TETUÁN
Panizo, Calle	BERRUGUETE	06. TETUÁN
Pedro Tezano, Calle	BERRUGUETE	06. TETUÁN
Porfirio, Calle	BERRUGUETE	06. TETUÁN
Ricardo Gutiérrez, Calle	BERRUGUETE	06. TETUÁN
Rita Luna, Calle	BERRUGUETE	06. TETUÁN
Román Alonso, Calle	BERRUGUETE	06. TETUÁN
Rosa Menéndez, Calle	BERRUGUETE	06. TETUÁN
Ruiz Palacios, Calle	BERRUGUETE	06. TETUÁN
San Rafael, Callejón	BERRUGUETE	06. TETUÁN
Santa Eulalia, Calle	BERRUGUETE	06. TETUÁN
Santa Eulalia, Callejón	BERRUGUETE	06. TETUÁN
Saúco, Calle	BERRUGUETE	06. TETUÁN
Serrallo, Calle	BERRUGUETE	06. TETUÁN
Serrallo, Travesía	BERRUGUETE	06. TETUÁN
Tablada, Calle	BERRUGUETE	06. TETUÁN
Villaamil, Calle	BERRUGUETE	06. TETUÁN
Zinias, Calle	BERRUGUETE	06. TETUÁN
Alonso Castrillo, Calle	CASTILLEJOS	06. TETUÁN
Amalia, Calle	CASTILLEJOS	06. TETUÁN
Aníbal, Calle	CASTILLEJOS	06. TETUÁN
Azahar, Calle	CASTILLEJOS	06. TETUÁN
Balsaminas, Calle	CASTILLEJOS	06. TETUÁN



UNIDAD DE GESTIÓN	BARRIO	DISTRITO
Bustarviejo, Calle	CASTILLEJOS	06. TETUÁN
Francisco Medrano, Calle	CASTILLEJOS	06. TETUÁN
General Margallo, Calle	CASTILLEJOS	06. TETUÁN
Lazaga, Calle	CASTILLEJOS	06. TETUÁN
Limonero, Calle	CASTILLEJOS	06. TETUÁN
Lino, Calle	CASTILLEJOS	06. TETUÁN
Marqués de Cortina, Calle	CASTILLEJOS	06. TETUÁN
Marqués de Leis, Calle	CASTILLEJOS	06. TETUÁN
Oñate, Calle	CASTILLEJOS	06. TETUÁN
Pedro Villar, Calle	CASTILLEJOS	06. TETUÁN
Roble, Calle	CASTILLEJOS	06. TETUÁN
Rosa de Silva, Calle	CASTILLEJOS	06. TETUÁN
San Felipe, Calle	CASTILLEJOS	06. TETUÁN
San Germán, Plaza	CASTILLEJOS	06. TETUÁN
Anastasio Herrero, Calle	CUATRO CAMINOS	06. TETUÁN
Aquilino Domínguez, Calle	CUATRO CAMINOS	06. TETUÁN
Asunción Castell, Calle	CUATRO CAMINOS	06. TETUÁN
Ávila, Calle	CUATRO CAMINOS	06. TETUÁN
Bruno Ayllón, Calle	CUATRO CAMINOS	06. TETUÁN
Carlos Trías Beltrán, Plaza	CUATRO CAMINOS	06. TETUÁN
Istúriz, Calle	CUATRO CAMINOS	06. TETUÁN
Jaén, Calle	CUATRO CAMINOS	06. TETUÁN
Joan Miró, Plaza	CUATRO CAMINOS	06. TETUÁN
José María de Castro, Calle	CUATRO CAMINOS	06. TETUÁN
Juan de Olías, Calle	CUATRO CAMINOS	06. TETUÁN
La Coruña, Calle	CUATRO CAMINOS	06. TETUÁN
Lazaga, Calle	CUATRO CAMINOS	06. TETUÁN
Manolete, Plaza	CUATRO CAMINOS	06. TETUÁN
Manuel Gómez Moreno, Plaza	CUATRO CAMINOS	06. TETUÁN
Manuel Luna, Calle	CUATRO CAMINOS	06. TETUÁN
Mercedes, Calle	CUATRO CAMINOS	06. TETUÁN
Picasso, Plaza	CUATRO CAMINOS	06. TETUÁN
Salamanca, Calle	CUATRO CAMINOS	06. TETUÁN
San Amaro, Plaza	CUATRO CAMINOS	06. TETUÁN
San Antonio, Calle	CUATRO CAMINOS	06. TETUÁN
San Enrique, Calle	CUATRO CAMINOS	06. TETUÁN
Teresita González Quevedo, Calle	CUATRO CAMINOS	06. TETUÁN
Tiziano, Calle	CUATRO CAMINOS	06. TETUÁN
Abadesa, Calle	VALDEACEDERAS	06. TETUÁN
Acónito, Calle	VALDEACEDERAS	06. TETUÁN

UNIDAD DE GESTIÓN	BARRIO	DISTRITO
Agave, Calle	VALDEACEDERAS	06. TETUÁN
Agracejo, Calle	VALDEACEDERAS	06. TETUÁN
Aligustre, Calle	VALDEACEDERAS	06. TETUÁN
Almortas, Calle	VALDEACEDERAS	06. TETUÁN
Ana María, Calle	VALDEACEDERAS	06. TETUÁN
Andrea Puech, Calle	VALDEACEDERAS	06. TETUÁN
Ángel Puech, Calle	VALDEACEDERAS	06. TETUÁN
Arándano, Calle	VALDEACEDERAS	06. TETUÁN
Arroyo, Calle	VALDEACEDERAS	06. TETUÁN
Arroyo, Travesía	VALDEACEDERAS	06. TETUÁN
Baracaldo, Calle	VALDEACEDERAS	06. TETUÁN
Bardala, Calle	VALDEACEDERAS	06. TETUÁN
Benjamín, Calle	VALDEACEDERAS	06. TETUÁN
Bravo Murillo Jardineras, Calle	VALDEACEDERAS	06. TETUÁN
Cantueso, Calle	VALDEACEDERAS	06. TETUÁN
Ceferino Rodríguez, Calle	VALDEACEDERAS	06. TETUÁN
Clavellinas, Calle	VALDEACEDERAS	06. TETUÁN
Conde de Vallellano, Calle	VALDEACEDERAS	06. TETUÁN
Crisantemo, Calle	VALDEACEDERAS	06. TETUÁN
Crotón, Calle	VALDEACEDERAS	06. TETUÁN
Cuevas, Calle	VALDEACEDERAS	06. TETUÁN
Dolores Bejarano, Callejón	VALDEACEDERAS	06. TETUÁN
Escaramujo, Calle	VALDEACEDERAS	06. TETUÁN
Esperanza Sánchez Carrascosa, Calle	VALDEACEDERAS	06. TETUÁN
Felipe Mora, Calle	VALDEACEDERAS	06. TETUÁN
Fereluz, Calle	VALDEACEDERAS	06. TETUÁN
Fermín Izquierdo, Calle	VALDEACEDERAS	06. TETUÁN
Francisca Calonge, Calle	VALDEACEDERAS	06. TETUÁN
Francisca Conde, Calle	VALDEACEDERAS	06. TETUÁN
Gabriel Portadales, Calle	VALDEACEDERAS	06. TETUÁN
García Cea, Callejón	VALDEACEDERAS	06. TETUÁN
Garci-Nuño, Calle	VALDEACEDERAS	06. TETUÁN
Gardenias, Calle	VALDEACEDERAS	06. TETUÁN
Genciana, Calle	VALDEACEDERAS	06. TETUÁN
Gonzalo Herrero, Calle	VALDEACEDERAS	06. TETUÁN
Gonzalo Sandino, Calle	VALDEACEDERAS	06. TETUÁN
Guilhou, Plaza	VALDEACEDERAS	06. TETUÁN
Guindos, Calle	VALDEACEDERAS	06. TETUÁN
Guzmanía, Calle	VALDEACEDERAS	06. TETUÁN
Herrera, Calle	VALDEACEDERAS	06. TETUÁN





UNIDAD DE GESTIÓN	BARRIO	DISTRITO
Herrera, Travesía	VALDEACEDERAS	06. TETUÁN
Hierbabuena, Calle	VALDEACEDERAS	06. TETUÁN
Isabel Serrano, Calle	VALDEACEDERAS	06. TETUÁN
Jaramagos, Calle	VALDEACEDERAS	06. TETUÁN
Jirafa, Calle	VALDEACEDERAS	06. TETUÁN
Ladera, Calle	VALDEACEDERAS	06. TETUÁN
Loto, Calle	VALDEACEDERAS	06. TETUÁN
Maestros Ladrilleros, Calle	VALDEACEDERAS	06. TETUÁN
Magdalena Díez, Calle	VALDEACEDERAS	06. TETUÁN
Manchegos, Calle	VALDEACEDERAS	06. TETUÁN
Manuela Mínguez, Calle	VALDEACEDERAS	06. TETUÁN
Mariano Serrano, Calle	VALDEACEDERAS	06. TETUÁN
Matadero, Calle	VALDEACEDERAS	06. TETUÁN
Mateo, Travesía	VALDEACEDERAS	06. TETUÁN
Mirto, Calle	VALDEACEDERAS	06. TETUÁN
Monasterio Leyre, Calle	VALDEACEDERAS	06. TETUÁN
Moquetas, Calle	VALDEACEDERAS	06. TETUÁN
Mundillo, Calle	VALDEACEDERAS	06. TETUÁN
Navas, Calle	VALDEACEDERAS	06. TETUÁN
Nuestra Señora de los Dolores, Calle	VALDEACEDERAS	06. TETUÁN
Nueve, Travesía	VALDEACEDERAS	06. TETUÁN
Orquídeas, Calle	VALDEACEDERAS	06. TETUÁN
Pando, Calle	VALDEACEDERAS	06. TETUÁN
Pando, Travesía	VALDEACEDERAS	06. TETUÁN
Pedro Medrano, Calle	VALDEACEDERAS	06. TETUÁN
Pinos Alta, Travesía	VALDEACEDERAS	06. TETUÁN
Plátano, Calle	VALDEACEDERAS	06. TETUÁN
Remonta, Pasaje	VALDEACEDERAS	06. TETUÁN
Remonta, Plaza	VALDEACEDERAS	06. TETUÁN
Robledo, Calle	VALDEACEDERAS	06. TETUÁN
Rosendo Conde, Calle	VALDEACEDERAS	06. TETUÁN
Salvia, Calle	VALDEACEDERAS	06. TETUÁN
Santa Valentina, Calle	VALDEACEDERAS	06. TETUÁN
Santiago Cordero, Calle	VALDEACEDERAS	06. TETUÁN
Santiago Cordero, Travesía	VALDEACEDERAS	06. TETUÁN
Soto Yoldi, Calle	VALDEACEDERAS	06. TETUÁN
Torres, Calle	VALDEACEDERAS	06. TETUÁN
Torrijos, Calle	VALDEACEDERAS	06. TETUÁN
Trébol, Calle	VALDEACEDERAS	06. TETUÁN
Voluntarios Catalanes, Calle	VALDEACEDERAS	06. TETUÁN



Anexo II Adecuación Porte/Distancia a fachada

Adecuado

UNIDAD DE GESTIÓN	BARRIO	DISTRITO
Asturias, Avenida	ALMENARA	06. TETUÁN
Costa Verde, Calle	ALMENARA	06. TETUÁN
Dirección, Paseo	ALMENARA	06. TETUÁN
Emilia, Calle	ALMENARA	06. TETUÁN
Joaquín Dicenta, Calle	ALMENARA	06. TETUÁN
Mártires de la Ventilla, Calle	ALMENARA	06. TETUÁN
Montoya, Calle	ALMENARA	06. TETUÁN
San Benito, Calle	ALMENARA	06. TETUÁN
San Leopoldo, Calle	ALMENARA	06. TETUÁN
Sinesio Delgado, Calle	ALMENARA	06. TETUÁN
Vía Límite, Calle	ALMENARA	06. TETUÁN
Castillejos, Calle	BELLAS VISTAS	06. TETUÁN
Doctor Federico Rubio y Gali, Avenida	BELLAS VISTAS	06. TETUÁN
Franco Rodríguez, Calle	BELLAS VISTAS	06. TETUÁN
Dirección, Paseo	BERRUGUETE	06. TETUÁN
Franco Rodríguez, Calle	BERRUGUETE	06. TETUÁN
Hierbabuena, Calle	BERRUGUETE	06. TETUÁN
Nuestra Señora del Carmen, Calle	BERRUGUETE	06. TETUÁN
Ofelia Nieto, Calle	BERRUGUETE	06. TETUÁN
Ángel Carbajo, Plaza	CASTILLEJOS	06. TETUÁN
Sófora, Calle	CASTILLEJOS	06. TETUÁN
Sor Ángela de la Cruz, Calle	CASTILLEJOS	06. TETUÁN
Basílica, Calle	CUATRO CAMINOS	06. TETUÁN
Dulcinea, Calle	CUATRO CAMINOS	06. TETUÁN
General Cabrera, Calle	CUATRO CAMINOS	06. TETUÁN
General Perón, Avenida	CUATRO CAMINOS	06. TETUÁN
Guipúzcoa, Calle	CUATRO CAMINOS	06. TETUÁN
Hernani, Calle	CUATRO CAMINOS	06. TETUÁN
Infanta Mercedes, Travesía	CUATRO CAMINOS	06. TETUÁN
Presidente Carmona, Calle	CUATRO CAMINOS	06. TETUÁN
Raimundo Fernández Villaverde, Calle	CUATRO CAMINOS	06. TETUÁN
Alfalfa, Calle	VALDEACEDERAS	06. TETUÁN
Chorrillo, Camino	VALDEACEDERAS	06. TETUÁN
Dirección, Paseo	VALDEACEDERAS	06. TETUÁN
Fray Junípero Serra, Calle	VALDEACEDERAS	06. TETUÁN

UNIDAD DE GESTIÓN	BARRIO	DISTRITO
Hierbabuena, Calle	VALDEACEDERAS	06. TETUÁN
Ofelia Nieto, Calle	VALDEACEDERAS	06. TETUÁN
Reyes Aizquibel, Calle	VALDEACEDERAS	06. TETUÁN
Sinesio Delgado, Calle	VALDEACEDERAS	06. TETUÁN

Aceptable

UNIDAD DE GESTIÓN	BARRIO	DISTRITO
Antonio González Echarte, Calle	ALMENARA	06. TETUÁN
Bravo Murillo, Calle	ALMENARA	06. TETUÁN
General Aranda, Calle	ALMENARA	06. TETUÁN
Joaquín Dicenta, Plaza	ALMENARA	06. TETUÁN
Luis Esteban, Calle	ALMENARA	06. TETUÁN
Magnolias, Calle	ALMENARA	06. TETUÁN
Marcelina, Calle	ALMENARA	06. TETUÁN
Morando, Calle	ALMENARA	06. TETUÁN
Nador, Calle	ALMENARA	06. TETUÁN
Norte, Plaza	ALMENARA	06. TETUÁN
Oeste, Plaza	ALMENARA	06. TETUÁN
Padre Rubio, Calle	ALMENARA	06. TETUÁN
Pinos Alta, Calle	ALMENARA	06. TETUÁN
Pinos Baja, Calle	ALMENARA	06. TETUÁN
San Aquilino, Calle	ALMENARA	06. TETUÁN
Bravo Murillo, Calle	BELLAS VISTAS	06. TETUÁN
Cuatro Caminos, Glorieta	BELLAS VISTAS	06. TETUÁN
Garellano, Calle	BELLAS VISTAS	06. TETUÁN
Goiri, Calle	BELLAS VISTAS	06. TETUÁN
Numancia, Calle	BELLAS VISTAS	06. TETUÁN
Numancia, Calle	BELLAS VISTAS	06. TETUÁN
Pablo Iglesias, Avenida	BELLAS VISTAS	06. TETUÁN
Pablo Iglesias, Avenida	BELLAS VISTAS	06. TETUÁN
Pamplona, Calle	BELLAS VISTAS	06. TETUÁN
Rábida, Calle	BELLAS VISTAS	06. TETUÁN
Reina Victoria, Avenida	BELLAS VISTAS	06. TETUÁN
Bravo Murillo, Calle	BERRUGUETE	06. TETUÁN
Cactus, Calle	BERRUGUETE	06. TETUÁN
Doctor Mariani, Calle	BERRUGUETE	06. TETUÁN
Isla de Gomera, Calle	BERRUGUETE	06. TETUÁN
Juan del Risco, Calle	BERRUGUETE	06. TETUÁN
Marqués de Viana, Calle	BERRUGUETE	06. TETUÁN





UNIDAD DE GESTIÓN	BARRIO	DISTRITO
Bravo Murillo, Calle	CASTILLEJOS	06. TETUÁN
Capitán Haya, Calle	CASTILLEJOS	06. TETUÁN
Estébanez Calderón, Calle	CASTILLEJOS	06. TETUÁN
Francisco Gervás, Calle	CASTILLEJOS	06. TETUÁN
General Ramírez de Madrid, Calle	CASTILLEJOS	06. TETUÁN
General Varela, Calle	CASTILLEJOS	06. TETUÁN
General Yagüe, Calle	CASTILLEJOS	06. TETUÁN
Hermanos Gárate, Calle	CASTILLEJOS	06. TETUÁN
Huesca, Calle	CASTILLEJOS	06. TETUÁN
Infanta Mercedes, Calle	CASTILLEJOS	06. TETUÁN
José Castan Trobeñas, Calle	CASTILLEJOS	06. TETUÁN
Lérida, Calle	CASTILLEJOS	06. TETUÁN
Orense, Calle	CASTILLEJOS	06. TETUÁN
Pedro Moreno, Calle	CASTILLEJOS	06. TETUÁN
Pensamiento, Calle	CASTILLEJOS	06. TETUÁN
Rosario Pino, Calle	CASTILLEJOS	06. TETUÁN
Teresita González Quevedo, Calle	CASTILLEJOS	06. TETUÁN
Brasil, Avenida	CUATRO CAMINOS	06. TETUÁN
Bravo Murillo, Calle	CUATRO CAMINOS	06. TETUÁN
Capitán Haya, Calle	CUATRO CAMINOS	06. TETUÁN
Comandante Zorita, Calle	CUATRO CAMINOS	06. TETUÁN
Condesa de Gavia, Plaza	CUATRO CAMINOS	06. TETUÁN
Cuatro Caminos, Glorieta	CUATRO CAMINOS	06. TETUÁN
Don Quijote, Calle	CUATRO CAMINOS	06. TETUÁN
Gabriel Díez, Calle	CUATRO CAMINOS	06. TETUÁN
General Moscardó, Calle	CUATRO CAMINOS	06. TETUÁN
General Orgaz, Calle	CUATRO CAMINOS	06. TETUÁN
General Ramírez de Madrid, Calle	CUATRO CAMINOS	06. TETUÁN
General Varela, Calle	CUATRO CAMINOS	06. TETUÁN
General Yagüe, Calle	CUATRO CAMINOS	06. TETUÁN
Infanta Mercedes, Calle	CUATRO CAMINOS	06. TETUÁN
Lérida, Calle	CUATRO CAMINOS	06. TETUÁN
Mártires de Paracuellos, Calle	CUATRO CAMINOS	06. TETUÁN
Orense, Calle	CUATRO CAMINOS	06. TETUÁN
Pedro Teixeira, Calle	CUATRO CAMINOS	06. TETUÁN
Raimundo Fernández Villaverde, Calle	CUATRO CAMINOS	06. TETUÁN
Reina Mercedes, Calle	CUATRO CAMINOS	06. TETUÁN
Teresita González Quevedo, Calle	CUATRO CAMINOS	06. TETUÁN
Teruel, Calle	CUATRO CAMINOS	06. TETUÁN
Antonio Lanzuela, Calle	VALDEACEDERAS	06. TETUÁN

UNIDAD DE GESTIÓN	BARRIO	DISTRITO
Azucenas, Calle	VALDEACEDERAS	06. TETUÁN
Bravo Murillo, Calle	VALDEACEDERAS	06. TETUÁN
Cactus, Calle	VALDEACEDERAS	06. TETUÁN
Capitán Blanco Argibay, Calle	VALDEACEDERAS	06. TETUÁN
Ceuta, Calle	VALDEACEDERAS	06. TETUÁN
Marqués de Viana, Calle	VALDEACEDERAS	06. TETUÁN
Muller, Calle	VALDEACEDERAS	06. TETUÁN
Pinos Alta, Calle	VALDEACEDERAS	06. TETUÁN
Pinos Baja, Calle	VALDEACEDERAS	06. TETUÁN
Sierra Bullones, Calle	VALDEACEDERAS	06. TETUÁN
Veza, Calle	VALDEACEDERAS	06. TETUÁN
Villaamil, Calle	VALDEACEDERAS	06. TETUÁN

Inadecuado

UNIDAD DE GESTIÓN	BARRIO	DISTRITO
Castilla, Plaza	ALMENARA	06. TETUÁN
Conde de Serrallo, Calle	ALMENARA	06. TETUÁN
Cuatro Amigos, Calle	ALMENARA	06. TETUÁN
Donoso, Plaza	ALMENARA	06. TETUÁN
General Pintos, Calle	ALMENARA	06. TETUÁN
Vicente Gaceo, Calle	ALMENARA	06. TETUÁN
Almansa, Calle	BELLAS VISTAS	06. TETUÁN
Alvarado, Calle	BELLAS VISTAS	06. TETUÁN
Avelino Montero Ríos, Calle	BELLAS VISTAS	06. TETUÁN
Carnicer, Calle	BELLAS VISTAS	06. TETUÁN
Castilla, Calle	BELLAS VISTAS	06. TETUÁN
Jerónima Llorente, Calle	BELLAS VISTAS	06. TETUÁN
Juan Pantoja, Calle	BELLAS VISTAS	06. TETUÁN
Navarra, Calle	BELLAS VISTAS	06. TETUÁN
Topete, Calle	BELLAS VISTAS	06. TETUÁN
Lope de Haro, Calle	BERRUGUETE	06. TETUÁN
Castilla, Plaza	CASTILLEJOS	06. TETUÁN
Pintor Juan Gris, Calle	CASTILLEJOS	06. TETUÁN
Ulpiana Benito, Calle	CASTILLEJOS	06. TETUÁN
Zarzalejo, Calle	CUATRO CAMINOS	06. TETUÁN
Miosotis, Calle	VALDEACEDERAS	06. TETUÁN



Anexo III Adecuación Porte/Marco de plantación

Adecuado

UNIDAD DE GESTIÓN	BARRIO	DISTRITO
Asturias, Avenida	ALMENARA	06. TETUÁN
Conde de Serrallo, Calle	ALMENARA	06. TETUÁN
Joaquín Dicenta, Calle	ALMENARA	06. TETUÁN
Montoya, Calle	ALMENARA	06. TETUÁN
Norte, Plaza	ALMENARA	06. TETUÁN
Pinos Alta, Calle	ALMENARA	06. TETUÁN
Sinesio Delgado, Calle	ALMENARA	06. TETUÁN
Vicente Gaceo, Calle	ALMENARA	06. TETUÁN
Castilla, Calle	BELLAS VISTAS	06. TETUÁN
Doctor Federico Rubio y Gali, Avenida	BELLAS VISTAS	06. TETUÁN
Goiri, Calle	BELLAS VISTAS	06. TETUÁN
Navarra, Calle	BELLAS VISTAS	06. TETUÁN
Numancia, Calle	BELLAS VISTAS	06. TETUÁN
Pablo Iglesias, Avenida	BELLAS VISTAS	06. TETUÁN
Rábida, Calle	BELLAS VISTAS	06. TETUÁN
Marqués de Viana, Calle	BERRUGUETE	06. TETUÁN
Nuestra Señora del Carmen, Calle	BERRUGUETE	06. TETUÁN
Lérida, Calle	CASTILLEJOS	06. TETUÁN
Ulpiana Benito, Calle	CASTILLEJOS	06. TETUÁN
Don Quijote, Calle	CUATRO CAMINOS	06. TETUÁN
Dulcinea, Calle	CUATRO CAMINOS	06. TETUÁN
Guipúzcoa, Calle	CUATRO CAMINOS	06. TETUÁN
Lérida, Calle	CUATRO CAMINOS	06. TETUÁN
Raimundo Fernández Villaverde, Calle	CUATRO CAMINOS	06. TETUÁN
Teruel, Calle	CUATRO CAMINOS	06. TETUÁN
Antonio Lanzuela, Calle	VALDEACEDERAS	06. TETUÁN
Capitán Blanco Argibay, Calle	VALDEACEDERAS	06. TETUÁN
Chorrillo, Camino	VALDEACEDERAS	06. TETUÁN
Marqués de Viana, Calle	VALDEACEDERAS	06. TETUÁN
Muller, Calle	VALDEACEDERAS	06. TETUÁN
Pinos Alta, Calle	VALDEACEDERAS	06. TETUÁN
Reyes Aizquibel, Calle	VALDEACEDERAS	06. TETUÁN
Sinesio Delgado, Calle	VALDEACEDERAS	06. TETUÁN

UNIDAD DE GESTIÓN	BARRIO	DISTRITO
Veza, Calle	VALDEACEDERAS	06. TETUÁN
Villaamil, Calle	VALDEACEDERAS	06. TETUÁN

Aceptable

UNIDAD DE GESTIÓN	BARRIO	DISTRITO
Castilla, Plaza	ALMENARA	06. TETUÁN
General Pintos, Calle	ALMENARA	06. TETUÁN
Luis Esteban, Calle	ALMENARA	06. TETUÁN
Marcelina, Calle	ALMENARA	06. TETUÁN
Morando, Calle	ALMENARA	06. TETUÁN
Oeste, Plaza	ALMENARA	06. TETUÁN
Padre Rubio, Calle	ALMENARA	06. TETUÁN
Pinos Baja, Calle	ALMENARA	06. TETUÁN
San Aquilino, Calle	ALMENARA	06. TETUÁN
Vía Límite, Calle	ALMENARA	06. TETUÁN
Avelino Montero Ríos, Calle	BELLAS VISTAS	06. TETUÁN
Franco Rodríguez, Calle	BELLAS VISTAS	06. TETUÁN
Jerónima Llorente, Calle	BELLAS VISTAS	06. TETUÁN
Pablo Iglesias, Avenida	BELLAS VISTAS	06. TETUÁN
Pamplona, Calle	BELLAS VISTAS	06. TETUÁN
Reina Victoria, Avenida	BELLAS VISTAS	06. TETUÁN
Cactus, Calle	BERRUGUETE	06. TETUÁN
Franco Rodríguez, Calle	BERRUGUETE	06. TETUÁN
Hierbabuena, Calle	BERRUGUETE	06. TETUÁN
Isla de Gomera, Calle	BERRUGUETE	06. TETUÁN
Juan del Risco, Calle	BERRUGUETE	06. TETUÁN
Lope de Haro, Calle	BERRUGUETE	06. TETUÁN
Castilla, Plaza	CASTILLEJOS	06. TETUÁN
Francisco Gervás, Calle	CASTILLEJOS	06. TETUÁN
General Ramírez de Madrid, Calle	CASTILLEJOS	06. TETUÁN
General Varela, Calle	CASTILLEJOS	06. TETUÁN
Orense, Calle	CASTILLEJOS	06. TETUÁN
Pedro Moreno, Calle	CASTILLEJOS	06. TETUÁN
Pensamiento, Calle	CASTILLEJOS	06. TETUÁN
Pintor Juan Gris, Calle	CASTILLEJOS	06. TETUÁN
Comandante Zorita, Calle	CUATRO CAMINOS	06. TETUÁN
General Moscardó, Calle	CUATRO CAMINOS	06. TETUÁN
General Orgaz, Calle	CUATRO CAMINOS	06. TETUÁN
General Ramírez de Madrid, Calle	CUATRO CAMINOS	06. TETUÁN





UNIDAD DE GESTIÓN	BARRIO	DISTRITO
General Varela, Calle	CUATRO CAMINOS	06. TETUÁN
Hernani, Calle	CUATRO CAMINOS	06. TETUÁN
Mártires de Paracuellos, Calle	CUATRO CAMINOS	06. TETUÁN
Orense, Calle	CUATRO CAMINOS	06. TETUÁN
Pedro Teixeira, Calle	CUATRO CAMINOS	06. TETUÁN
Reina Mercedes, Calle	CUATRO CAMINOS	06. TETUÁN
Zarzalejo, Calle	CUATRO CAMINOS	06. TETUÁN
Azucenas, Calle	VALDEACEDERAS	06. TETUÁN
Cactus, Calle	VALDEACEDERAS	06. TETUÁN
Ceuta, Calle	VALDEACEDERAS	06. TETUÁN
Hierbabuena, Calle	VALDEACEDERAS	06. TETUÁN
Miosotis, Calle	VALDEACEDERAS	06. TETUÁN
Pinos Baja, Calle	VALDEACEDERAS	06. TETUÁN

Inadecuado

UNIDAD DE GESTIÓN	BARRIO	DISTRITO
Antonio González Echarte, Calle	ALMENARA	06. TETUÁN
Bravo Murillo, Calle	ALMENARA	06. TETUÁN
Costa Verde, Calle	ALMENARA	06. TETUÁN
Cuatro Amigos, Calle	ALMENARA	06. TETUÁN
Dirección, Paseo	ALMENARA	06. TETUÁN
Donoso, Plaza	ALMENARA	06. TETUÁN
Emilia, Calle	ALMENARA	06. TETUÁN
General Aranda, Calle	ALMENARA	06. TETUÁN
Joaquín Dicenta, Plaza	ALMENARA	06. TETUÁN
Magnolias, Calle	ALMENARA	06. TETUÁN
Mártires de la Ventilla, Calle	ALMENARA	06. TETUÁN
Nador, Calle	ALMENARA	06. TETUÁN
San Benito, Calle	ALMENARA	06. TETUÁN
San Leopoldo, Calle	ALMENARA	06. TETUÁN
Almansa, Calle	BELLAS VISTAS	06. TETUÁN
Alvarado, Calle	BELLAS VISTAS	06. TETUÁN
Bravo Murillo, Calle	BELLAS VISTAS	06. TETUÁN
Carnicer, Calle	BELLAS VISTAS	06. TETUÁN
Castillejos, Calle	BELLAS VISTAS	06. TETUÁN
Cuatro Caminos, Glorieta	BELLAS VISTAS	06. TETUÁN
Garellano, Calle	BELLAS VISTAS	06. TETUÁN
Juan Pantoja, Calle	BELLAS VISTAS	06. TETUÁN
Numancia, Calle	BELLAS VISTAS	06. TETUÁN

UNIDAD DE GESTIÓN	BARRIO	DISTRITO
Topete, Calle	BELLAS VISTAS	06. TETUÁN
Bravo Murillo, Calle	BERRUGUETE	06. TETUÁN
Dirección, Paseo	BERRUGUETE	06. TETUÁN
Doctor Mariani, Calle	BERRUGUETE	06. TETUÁN
Ofelia Nieto, Calle	BERRUGUETE	06. TETUÁN
Ángel Carbajo, Plaza	CASTILLEJOS	06. TETUÁN
Bravo Murillo, Calle	CASTILLEJOS	06. TETUÁN
Capitán Haya, Calle	CASTILLEJOS	06. TETUÁN
Estébanez Calderón, Calle	CASTILLEJOS	06. TETUÁN
General Yagüe, Calle	CASTILLEJOS	06. TETUÁN
Hermanos Gárate, Calle	CASTILLEJOS	06. TETUÁN
Huesca, Calle	CASTILLEJOS	06. TETUÁN
Infanta Mercedes, Calle	CASTILLEJOS	06. TETUÁN
José Castan Trobeñas, Calle	CASTILLEJOS	06. TETUÁN
Rosario Pino, Calle	CASTILLEJOS	06. TETUÁN
Sófora, Calle	CASTILLEJOS	06. TETUÁN
Sor Ángela de la Cruz, Calle	CASTILLEJOS	06. TETUÁN
Teresita González Quevedo, Calle	CASTILLEJOS	06. TETUÁN
Basílica, Calle	CUATRO CAMINOS	06. TETUÁN
Brasil, Avenida	CUATRO CAMINOS	06. TETUÁN
Bravo Murillo, Calle	CUATRO CAMINOS	06. TETUÁN
Capitán Haya, Calle	CUATRO CAMINOS	06. TETUÁN
Condesa de Gavia, Plaza	CUATRO CAMINOS	06. TETUÁN
Cuatro Caminos, Glorieta	CUATRO CAMINOS	06. TETUÁN
General Cabrera, Calle	CUATRO CAMINOS	06. TETUÁN
General Perón, Avenida	CUATRO CAMINOS	06. TETUÁN
General Yagüe, Calle	CUATRO CAMINOS	06. TETUÁN
Infanta Mercedes, Calle	CUATRO CAMINOS	06. TETUÁN
Infanta Mercedes, Travesía	CUATRO CAMINOS	06. TETUÁN
Presidente Carmona, Calle	CUATRO CAMINOS	06. TETUÁN
Teresita González Quevedo, Calle	CUATRO CAMINOS	06. TETUÁN
Alfalfa, Calle	VALDEACEDERAS	06. TETUÁN
Bravo Murillo, Calle	VALDEACEDERAS	06. TETUÁN
Dirección, Paseo	VALDEACEDERAS	06. TETUÁN
Fray Junípero Serra, Calle	VALDEACEDERAS	06. TETUÁN
Ofelia Nieto, Calle	VALDEACEDERAS	06. TETUÁN
Sierra Bullones, Calle	VALDEACEDERAS	06. TETUÁN



Anexo IV Homogeneidad

Adecuada

UNIDAD DE GESTIÓN	BARRIO	DISTRITO
General Pintos, Calle	ALMENARA	06. TETUÁN
Castillejos, Calle	BELLAS VISTAS	06. TETUÁN
Juan del Risco, Calle	BERRUGUETE	06. TETUÁN
Presidente Carmona, Calle	CUATRO CAMINOS	06. TETUÁN

Aceptable

UNIDAD DE GESTIÓN	BARRIO	DISTRITO
Alfalfa, Calle	VALDEACEDERAS	06. TETUÁN
Almansa, Calle	BELLAS VISTAS	06. TETUÁN
Alvarado, Calle	BELLAS VISTAS	06. TETUÁN
Antonio González Echarte, Calle	ALMENARA	06. TETUÁN
Antonio Lanzuela, Calle	VALDEACEDERAS	06. TETUÁN
Avelino Montero Ríos, Calle	BELLAS VISTAS	06. TETUÁN
Azucenas, Calle	VALDEACEDERAS	06. TETUÁN
Basilica, Calle	CUATRO CAMINOS	06. TETUÁN
Brasil, Avenida	CUATRO CAMINOS	06. TETUÁN
Bravo Murillo, Calle	CUATRO CAMINOS	06. TETUÁN
Bravo Murillo, Calle	BELLAS VISTAS	06. TETUÁN
Bravo Murillo, Calle	BERRUGUETE	06. TETUÁN
Bravo Murillo, Calle	CASTILLEJOS	06. TETUÁN
Bravo Murillo, Calle	VALDEACEDERAS	06. TETUÁN
Bravo Murillo, Calle	ALMENARA	06. TETUÁN
Cactus, Calle	BERRUGUETE	06. TETUÁN
Cactus, Calle	VALDEACEDERAS	06. TETUÁN
Capitán Haya, Calle	CUATRO CAMINOS	06. TETUÁN
Capitán Haya, Calle	CASTILLEJOS	06. TETUÁN
Carnicer, Calle	BELLAS VISTAS	06. TETUÁN
Castilla, Calle	BELLAS VISTAS	06. TETUÁN
Castilla, Plaza	CASTILLEJOS	06. TETUÁN
Castilla, Plaza	ALMENARA	06. TETUÁN
Ceuta, Calle	VALDEACEDERAS	06. TETUÁN
Chorrillo, Camino	VALDEACEDERAS	06. TETUÁN
Comandante Zorita, Calle	CUATRO CAMINOS	06. TETUÁN
Conde de Serrallo, Calle	ALMENARA	06. TETUÁN

UNIDAD DE GESTIÓN	BARRIO	DISTRITO
Condesa de Gavia, Plaza	CUATRO CAMINOS	06. TETUÁN
Costa Verde, Calle	ALMENARA	06. TETUÁN
Cuatro Amigos, Calle	ALMENARA	06. TETUÁN
Cuatro Caminos, Glorieta	CUATRO CAMINOS	06. TETUÁN
Cuatro Caminos, Glorieta	BELLAS VISTAS	06. TETUÁN
Doctor Federico Rubio y Gali, Avenida	BELLAS VISTAS	06. TETUÁN
Doctor Mariani, Calle	BERRUGUETE	06. TETUÁN
Don Quijote, Calle	CUATRO CAMINOS	06. TETUÁN
Donoso, Plaza	ALMENARA	06. TETUÁN
Emilia, Calle	ALMENARA	06. TETUÁN
Estébanez Calderón, Calle	CASTILLEJOS	06. TETUÁN
Francos Rodríguez, Calle	BELLAS VISTAS	06. TETUÁN
Francos Rodríguez, Calle	BERRUGUETE	06. TETUÁN
Fray Junípero Serra, Calle	VALDEACEDERAS	06. TETUÁN
Gabriel Díez, Calle	CUATRO CAMINOS	06. TETUÁN
General Cabrera, Calle	CUATRO CAMINOS	06. TETUÁN
General Moscardó, Calle	CUATRO CAMINOS	06. TETUÁN
General Orgaz, Calle	CUATRO CAMINOS	06. TETUÁN
General Perón, Avenida	CUATRO CAMINOS	06. TETUÁN
General Yagüe, Calle	CUATRO CAMINOS	06. TETUÁN
General Yagüe, Calle	CASTILLEJOS	06. TETUÁN
Goiri, Calle	BELLAS VISTAS	06. TETUÁN
Guipúzcoa, Calle	CUATRO CAMINOS	06. TETUÁN
Hermanos Gárate, Calle	CASTILLEJOS	06. TETUÁN
Huesca, Calle	CASTILLEJOS	06. TETUÁN
Infanta Mercedes, Calle	CUATRO CAMINOS	06. TETUÁN
Infanta Mercedes, Calle	CASTILLEJOS	06. TETUÁN
Isla de Gomera, Calle	BERRUGUETE	06. TETUÁN
Jerónima Llorente, Calle	BELLAS VISTAS	06. TETUÁN
Joaquín Dicenta, Calle	ALMENARA	06. TETUÁN
Joaquín Dicenta, Plaza	ALMENARA	06. TETUÁN
José Castan Trobeñas, Calle	CASTILLEJOS	06. TETUÁN
Juan Pantoja, Calle	BELLAS VISTAS	06. TETUÁN
Lérida, Calle	CUATRO CAMINOS	06. TETUÁN
Lérida, Calle	CASTILLEJOS	06. TETUÁN
Lope de Haro, Calle	BERRUGUETE	06. TETUÁN
Luis Esteban, Calle	ALMENARA	06. TETUÁN
Magnolias, Calle	ALMENARA	06. TETUÁN
Marcelina, Calle	ALMENARA	06. TETUÁN
Marqués de Viana, Calle	BERRUGUETE	06. TETUÁN





UNIDAD DE GESTIÓN	BARRIO	DISTRITO
Marqués de Viana, Calle	VALDEACEDERAS	06. TETUÁN
Miosotis, Calle	VALDEACEDERAS	06. TETUÁN
Montoya, Calle	ALMENARA	06. TETUÁN
Morando, Calle	ALMENARA	06. TETUÁN
Muller, Calle	VALDEACEDERAS	06. TETUÁN
Nador, Calle	ALMENARA	06. TETUÁN
Navarra, Calle	BELLAS VISTAS	06. TETUÁN
Norte, Plaza	ALMENARA	06. TETUÁN
Oeste, Plaza	ALMENARA	06. TETUÁN
Orense, Calle	CUATRO CAMINOS	06. TETUÁN
Orense, Calle	CASTILLEJOS	06. TETUÁN
Pablo Iglesias, Avenida	BELLAS VISTAS	06. TETUÁN
Pablo Iglesias, Avenida	BELLAS VISTAS	06. TETUÁN
Padre Rubio, Calle	ALMENARA	06. TETUÁN
Pamplona, Calle	BELLAS VISTAS	06. TETUÁN
Pedro Teixeira, Calle	CUATRO CAMINOS	06. TETUÁN
Pensamiento, Calle	CASTILLEJOS	06. TETUÁN
Pinos Alta, Calle	VALDEACEDERAS	06. TETUÁN
Pinos Alta, Calle	ALMENARA	06. TETUÁN
Pinos Baja, Calle	VALDEACEDERAS	06. TETUÁN
Pinos Baja, Calle	ALMENARA	06. TETUÁN
Reina Mercedes, Calle	CUATRO CAMINOS	06. TETUÁN
Reina Victoria, Avenida	BELLAS VISTAS	06. TETUÁN
Reyes Aizquibel, Calle	VALDEACEDERAS	06. TETUÁN
Rosario Pino, Calle	CASTILLEJOS	06. TETUÁN
San Aquilino, Calle	ALMENARA	06. TETUÁN
San Leopoldo, Calle	ALMENARA	06. TETUÁN
Sófora, Calle	CASTILLEJOS	06. TETUÁN
Sor Ángela de la Cruz, Calle	CASTILLEJOS	06. TETUÁN
Teresita González Quevedo, Calle	CUATRO CAMINOS	06. TETUÁN
Teresita González Quevedo, Calle	CASTILLEJOS	06. TETUÁN
Teruel, Calle	CUATRO CAMINOS	06. TETUÁN
Topete, Calle	BELLAS VISTAS	06. TETUÁN
Ulpiana Benito, Calle	CASTILLEJOS	06. TETUÁN
Veza, Calle	VALDEACEDERAS	06. TETUÁN
Vía Límite, Calle	ALMENARA	06. TETUÁN
Zarzalejo, Calle	CUATRO CAMINOS	06. TETUÁN

Inadecuado

UNIDAD DE GESTIÓN	BARRIO	DISTRITO
Asturias, Avenida	ALMENARA	06. TETUÁN
Dirección, Paseo	ALMENARA	06. TETUÁN
General Aranda, Calle	ALMENARA	06. TETUÁN
Mártires de la Ventilla, Calle	ALMENARA	06. TETUÁN
San Benito, Calle	ALMENARA	06. TETUÁN
Sinesio Delgado, Calle	ALMENARA	06. TETUÁN
Vicente Gaceo, Calle	ALMENARA	06. TETUÁN
Garellano, Calle	BELLAS VISTAS	06. TETUÁN
Numancia, Calle	BELLAS VISTAS	06. TETUÁN
Rábida, Calle	BELLAS VISTAS	06. TETUÁN
Dirección, Paseo	BERRUGUETE	06. TETUÁN
Hierbabuena, Calle	BERRUGUETE	06. TETUÁN
Nuestra Señora del Carmen, Calle	BERRUGUETE	06. TETUÁN
Ofelia Nieto, Calle	BERRUGUETE	06. TETUÁN
Ángel Carbajo, Plaza	CASTILLEJOS	06. TETUÁN
Francisco Gervás, Calle	CASTILLEJOS	06. TETUÁN
General Ramírez de Madrid, Calle	CASTILLEJOS	06. TETUÁN
General Varela, Calle	CASTILLEJOS	06. TETUÁN
Pedro Moreno, Calle	CASTILLEJOS	06. TETUÁN
Dulcinea, Calle	CUATRO CAMINOS	06. TETUÁN
General Ramírez de Madrid, Calle	CUATRO CAMINOS	06. TETUÁN
General Varela, Calle	CUATRO CAMINOS	06. TETUÁN
Hernani, Calle	CUATRO CAMINOS	06. TETUÁN
Infanta Mercedes, Travesía	CUATRO CAMINOS	06. TETUÁN
Mártires de Paracuellos, Calle	CUATRO CAMINOS	06. TETUÁN
Raimundo Fernández Villaverde, Calle	CUATRO CAMINOS	06. TETUÁN
Capitán Blanco Argibay, Calle	VALDEACEDERAS	06. TETUÁN
Dirección, Paseo	VALDEACEDERAS	06. TETUÁN
Hierbabuena, Calle	VALDEACEDERAS	06. TETUÁN
Ofelia Nieto, Calle	VALDEACEDERAS	06. TETUÁN
Sierra Bullones, Calle	VALDEACEDERAS	06. TETUÁN
Sinesio Delgado, Calle	VALDEACEDERAS	06. TETUÁN
Villaamil, Calle	VALDEACEDERAS	06. TETUÁN